

2009 年广东省金融运行报告

中国人民银行广州分行

货币政策分析小组

[内容摘要]

2009 年，广东省认真贯彻科学发展观，以实施《珠江三角洲地区改革发展规划纲要（2008-2020）》¹为主轴，加快经济增长方式转变，积极落实好“保增长、扩内需、调结构、惠民生”的各项政策措施，保持了经济平稳较快发展。全年完成地区生产总值 39081.6 亿元，增长 9.5%。内需贡献度显著提升，进出口逐步企稳向好；三大产业恢复较快，产业结构调整取得进展，服务业对经济增长带动作用增强；市场价格低位运行；财政收入增速放缓；节能减排工作取得新成效。

金融业保持较快发展态势，服务地方经济发展能力不断增强。银行业快速发展，货币信贷总量大幅增加；证券业市场规模稳步扩大；保险业功能作用有效发挥。金融市场交易活跃，融资总量快速增长。金融机构改革取得新进展，珠三角区域一体化进程加快。

展望 2010 年，广东省将深入贯彻落实党的十七大及十七届四中全会精神，全面实施珠三角《规划纲要》，进一步推进结构调整和转型升级，着力扩大国内消费需求，推动广东经济又好又快发展。

¹以下简称《规划纲要》，全文同。

目 录

一、金融运行情况	1
(一) 银行业快速发展, 货币信贷总量大幅增加	1
(二) 证券业加快发展, 市场规模稳步扩大	4
(三) 保险业稳健运行, 功能作用有效发挥	4
(四) 金融市场交易活跃, 融资总量快速增长	5
(五) 金融生态环境进一步改善	6
二、经济运行情况	6
(一) 经济增长方式有所优化, 内需贡献度显著提升	6
(二) 产业结构调整取得进展, 服务业对经济带动作用增强	8
(三) 市场价格低位运行, 劳动力价格和居民收入有所上升	8
(四) 财政收入增速由负转正, 对民生领域支出力度加大	9
(五) 节能减排取得新成效, 工作机制得到完善	9
(六) 房地产行业明显回暖, 家电行业优化升级初见成效	9
(七) 珠三角区域一体化进程有效推进	10
三、预测与展望	10
附录:	12
(一) 广东省 2009 年经济金融大事记	12
(二) 广东省主要经济金融指标	13

专栏

专栏 1 有力有序推进广东跨境贸易人民币结算试点工作	3
----------------------------------	---

表

表 1 2009 年广东省银行业金融机构情况	1
表 2 2009 年广东省金融机构现金收支情况表	2
表 3 2009 年广东省各利率浮动区间贷款占比表	2
表 4 2009 年广东省证券业基本情况表	4
表 5 2009 年广东省保险业基本情况表	5
表 6 2001~2009 年广东省非金融机构融资结构表	5

表 7	2009 年广东省金融机构票据业务量统计表	5
表 8	2009 年广东省金融机构票据贴现、转贴现利率表	6

图

图 1	2008~2009 年广东省金融机构人民币存款增长变化.....	1
图 2	2008~2009 年广东省金融机构人民币贷款增长变化.....	2
图 3	2008~2009 年广东省金融机构本外币存、贷款增速变化.....	2
图 4	2008~2009 年广东省金融机构外币存款余额及外币存款利率.....	3
图 5	1978~2009 年广东省地区生产总值及其增长率	6
图 6	1980~2009 年广东省固定资产投资及其增长率	7
图 7	1978~2009 年广东省社会消费品零售总额及其增长率.....	7
图 8	1978~2009 年广东省外贸进出口变动情况	7
图 9	1984~2009 年广东省外商直接投资情况	7
图 10	1992~2009 年广东省工业增加值及其增长率	8
图 11	2001~2009 年广东省居民消费价格和生产者价格变动趋势.....	8
图 12	1978~2009 年广东省财政收支状况	9
图 13	2002~2009 年广东省商品房施工和销售变动趋势.....	10
图 14	2004~2009 年广州市房屋销售价格指数变动趋势.....	10

一、金融运行情况

2009年，广东省金融机构认真贯彻国家各项金融宏观调控政策，积极发挥金融对经济的促进作用。全年金融业呈现较快发展态势，金融组织体系不断完善，金融市场发展良好、融资功能有所增强，金融生态环境进一步改善。

（一）银行业快速发展，货币信贷总量大幅增加

2009年，广东省银行业快速发展，货币信贷总量快速增长，金融改革深入推进，有力地促进了广东经济企稳回升。

1. 银行业运行规模不断壮大，资产质量进一步改善。2009年，广东省银行业金融机构资产总额保持快速增长，增幅达22.7%，银行业从业人员25.9万人，比上年增长4.1%（见表1），银行卡发卡数量达7876万张，比上年增长23.0%。银行业金融机构利润小幅下降，但中间业务收入大幅增长，全年中间业务收入累计373.0亿元，同比增长50.0%。银行业资产质量进一步改善，不良贷款率比年初下降1.3个百分点。

表1 2009年广东省银行业金融机构情况

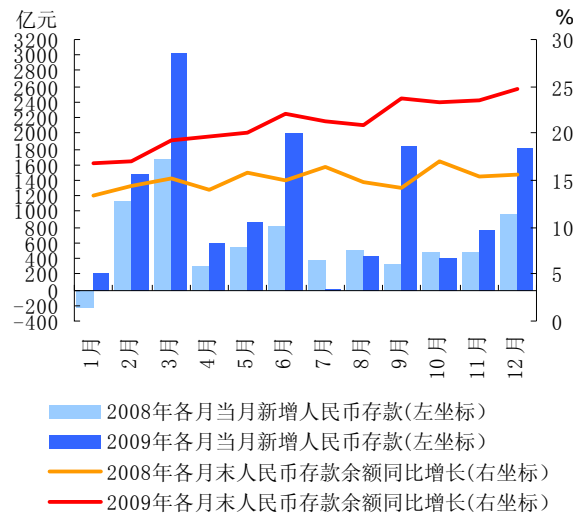
机构类别	营业网点			法人机构 (个)
	机构个数 (个)	从业人数 (人)	资产总额 (亿元)	
一、国有商业银行	5870	133130	46538	0
二、政策性银行	82	2280	3285	0
三、股份制商业银行	914	30899	18577	3
四、城市商业银行	346	10987	3069	5
五、城市信用社	0	0	0	0
六、农村合作机构	5772	62346	9399	112
七、财务公司	9	397	741	8
八、邮政储蓄	1090	10450	1835	0
九、外资银行	148	6797	2433	5
十、农村新型机构	75	2164	65	75
合计	14306	259450	85941	208

注：营业网点不包括总部。

数据来源：中国人民银行广州分行、广东银监局。

2. 存款增长加快，活期化特征明显。截至2009年末，广东省本外币各项存款余额69691.5亿元，同比增长24.2%，增幅比上年提高9.6个百分点（见图1）。受贷款派生和经济好转形势下企业生产备用资金增多因素影响，人民币企业存款同比大幅多增4031.1亿元，创历史新高。储蓄存款在

房地产市场和资本市场分流作用下同比少增。其中7、8、10月份由于股市上涨行情，带动储蓄存款三次月度负增长；年末，商品房市场价高量跌，资本市场震荡徘徊，资金向这两个市场分流失缓。新增存款活期化特征明显，全年金融机构新增企事业单位存款和储蓄存款中，活期存款占比分别比上年提高26.5个和41.5个百分点。

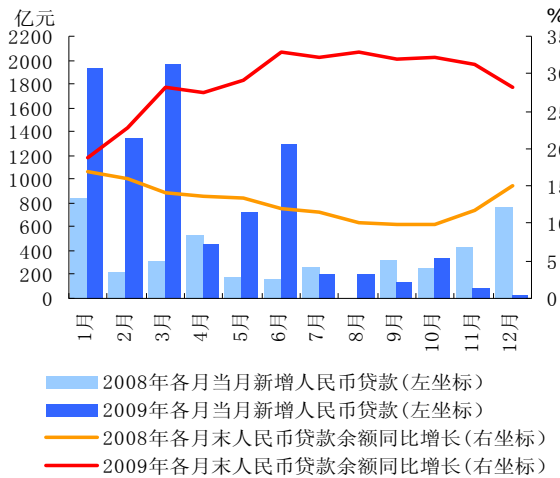


数据来源：中国人民银行广州分行。

图1 2008~2009年广东省金融机构人民币存款增长变化

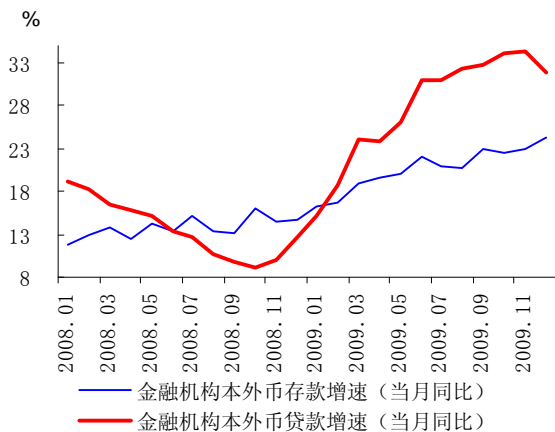
3. 贷款增长高位趋稳，适度宽松货币政策成效显著。截至2009年末，广东省本外币各项贷款余额44510.2亿元，同比增长31.2%，增速比上年提高19.2个百分点（见图2、图3），创历史新高。分季度看，贷款增量高位趋稳，第一、二、三、四季度增量之比为5.7:3.6:1.4:1；票据融资成为调剂各季贷款增量的主要手段，上半年大幅增加，从6月份开始逐月减少，剔除票据融资后的一般贷款则保持均衡快速增长态势，对支持广东经济企稳回升起到关键作用。从项目构成上看，贷款增长主要由中长期贷款拉动，对贷款增长的贡献率达到69.9%；中长期信贷资金主要集中在以固定资产投资为主的项目贷款和个人住房贷款，两者合计占新增中长期贷款的92%。短期贷款增速加快，2009年短期贷款同比增长16.8%，增速比上年提高14.4个百分点，对促进企业生产经营周转状况好转及个人消费增加起到了积极作用。在外汇贷款利率低、人民币升值预期和贸易融资业务迅速发展等因素作用下，外汇贷款快速增加，全年新增298.5亿美元，同比多增305.8亿美元。

信贷投向重点突出，结构优化。2009年，投向制造业、水利环境和公共设施管理业、交通运输、批发零售、租赁和商务服务及房地产业六大行业贷款占全部新增贷款的比重为58.2%，比上年提高了2.2个百分点，有力地支持了广东产业结构调整。贷款区域结构有所优化。投向粤东、粤西和粤北地区的新增贷款占全省的比重比上年提高1.2个百分点。金融支持经济运行薄弱环节、社会弱势群体的力度进一步加大，中小企业、涉农、县域、助学和就业贷款增速均快于各项贷款增速。



数据来源：中国人民银行广州分行。

图2 2008~2009年广东省金融机构人民币贷款增长变化



数据来源：中国人民银行广州分行。

图3 2008~2009年广东省金融机构本外币存、贷款增速变化

4. 现金净投放量同比下降。2009年，广东省金融机构累计净投放现金1733.7亿元，同比下降7%（见表2），主要原因是行政企业管理和经营费

支出及城乡个体经营支出减少较多，合计同比减少253.8亿元。

表2 2009年广东省金融机构现金收支情况表

	年累计额（亿元）	同比增速（%）
现金收入	74650.0	1.6
现金支出	76383.7	0.3
现金净支出	1733.7	-7.0

数据来源：中国人民银行广州分行。

5. 市场利率水平总体下降，金融机构定价机制建设继续推进。2009年，在适度宽松货币政策作用下，广东金融机构利率下浮贷款占比明显增加（见表3），支持对象以大型企业为主，小型企业贷款占比逐渐提高。全年人民币贷款加权平均利率为5.628%，同比下降1.6431个百分点。分时段看，上半年伴随着贷款的大量投放，贷款利率水平明显下降，下半年在金融机构控规模、调结构措施作用下，贷款利率水平有所回升。分机构看，国有商业银行利率下浮贷款占比最高，股份制商业银行、农村信用社利率下浮贷款占比比上年有所提升。地方中小法人金融机构利率风险管理能力不断增强，浮动利率贷款占比继续攀升。

表3 2009年广东省各利率浮动区间贷款占比表

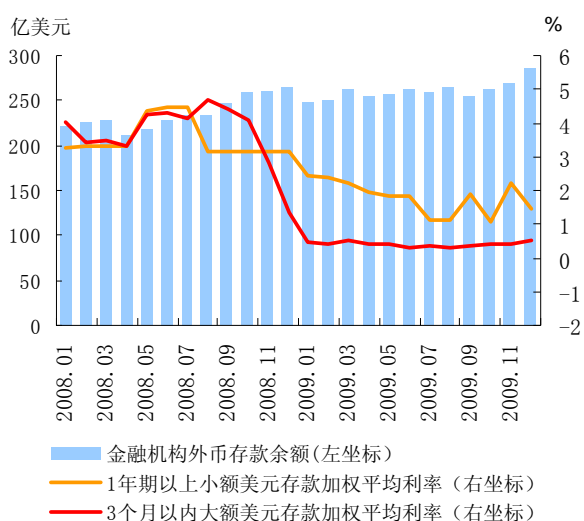
单位：%

	合计	国有商业银行	股份制商业银行	区域性商业银行	城乡信用社
合计	100	100	100	100	100
[0.9-1.0]	43.7	54.8	32.4	42.9	14.3
1.0	29.7	31.0	32.2	31.9	18.5
小计	26.6	14.3	35.4	25.2	67.1
(1.0-1.1]	14.2	10.8	19.6	15.7	19.2
(1.1-1.3]	9.0	3.4	15.3	9.2	22.7
(1.3-1.5]	1.9	0.1	0.5	0.3	13.5
(1.5-2.0]	1.4	0.0	0.1	0.0	10.6
2.0以上	0.2	0.0	0.0	0.0	1.2

注：城乡信用社贷款利率浮动区间为[0.9, 2.3]。

数据来源：中国人民银行广州分行。

同业存款利率水平先降后升。受美联储持续维持低利率政策的影响，广东辖内外币存、贷款利率明显下降（见图4）。金融机构继续推进基准利率Shibor的建设和应用，积极向社会公众和企业宣传，定价理念逐步转变，浮动计息贷款不断增加，定价方式日趋灵活，市场化水平提高。



数据来源：中国人民银行广州分行。

图 4 2008~2009 年广东省金融机构外币存款余额及外币存款利率

6. 银行类金融机构改革取得新进展。2009 年，工商银行、中国银行、建设银行广东省分行改革

继续深化，业务管理模式不断完善，资产质量和盈利能力稳步提升。交通银行广州分行更名为广东省分行，业务流程和内控机制得到进一步整合和完善。邮政储蓄银行业务发展迅速，金融支农功能逐步增强。地方法人金融机构改革向纵深推进。广州市商业银行更名为广州银行并着手跨区域经营；广州、东莞和顺德 3 家农村信用社成功改制为农村商业银行，发展空间进一步拓宽；江门恩平村镇银行正式成立，73 家小额贷款公司陆续正式开业，农村金融组织体系继续完善；农村信用社专项票据兑付考核工作顺利完成，内控制度不断健全，业务经营加快发展，支农作用明显增强。外资银行发展态势良好，营业性外资银行家数比上年增加 4 家，日本三井住友银行、法国东方汇理银行广州分行成功转制法人银行分行，业务发展得到进一步拓展。

专栏 1 有力有序推进广东跨境贸易人民币结算试点工作

经国务院批准，自 2009 年 7 月 7 日起，广东省广州、深圳、珠海、东莞 4 个城市率先开展跨境贸易人民币结算试点工作。在人民银行总行和相关部门的统一领导下，各项工作进展顺利，人民币跨境贸易结算业务量初具规模，截至 2009 年末，广东省累计完成结算业务 291 笔，金额 14.5 亿元，有力地促进了广东对外贸易发展。

试点工作正式启动后，人民银行广州分行和广东省相关政府职能部门按照“统筹协调、稳步推进”的原则，发挥系统优势，增强工作合力，使试点工作不断向前推进。一是成立专门机构，统一组织协调推进试点工作。人民银行广州分行成立跨境人民币结算试点工作小组办公室，协调相关职能部门，专职负责推进跨境人民币结算试点工作；不断完善监测的台账、周报制度及系统维护工作，确保试点工作安全有效推进。二是发挥广东特色，深化粤港澳合作，因地制宜推进试点工作。人民银行广州分行因地制宜制定了“立足港澳，辐射海外”的试点工作推进原则，并着力加强与香港、澳门金融管理部门的沟通、协调，充分发挥香港国际金融中心的枢纽作用，逐步将人民币推向海外；积极引导金融机构开拓海外市场，提升自身海外人民币业务优势。三是地方政府积极支持，为试点工作提供强有力保障。广东省各级党委、政府领导对试点工作的开展给予了高度重视和支持，及时帮助解决试点工作中遇到的问题。四是加强宣传组织培训，引导各方积极参与。试点启动半年多来，人民银行、地方政府金融办、商业银行组织的各类座谈会、政策宣讲会近 30 次，培训逾 1000 家企业 2200 多人次，妥善解决试点工作中的有关问题，使企业人民币结算意愿迅速提升，推动企业从“要我参与试点”转变为“我要参与试点”。同时，引导商业银行大力向企业推介试点业务和推出配套金融产品，优化金融服务，实现试点业务不断增长。

试点工作取得积极成效：一是成功搭建人民币跨境结算平台，相关配套金融产品陆续推出。建立完善人民币跨境收付信息管理系统（RCPMIS）；各金融机构加强与港澳金融同业的互动合作，加快金融产品和服务创新步伐，为境外参加银行办理人民币购售业务和账户融资，向境外企业提供人民币贸易融资等创新产品，支持实体经济发展。二是境外试点地域不断取得新突破。截至 2009 年末，广东省与境外发生跨境人民币结算业务的国家（地区）共 11 个，分布在亚洲、欧洲、南美洲 3 大洲，人民币“活动半径”不断扩大。三是促进贸易便利化的政策效应逐步显现。企业反映，较之外币结算进出口货款，采

用人民币结算后，资金到帐时间明显加快。四是试点企业得到了实惠。目前，广东试点企业已经体验到采用人民币结算所带来的规避汇率风险和节省汇兑成本等方面的好处。如 2009 年广州某公司跨境贸易使用人民币结算 6000 万元，节约财务费用近 100 万元。

下一步，将以贯彻落实珠三角《规划纲要》为契机，逐步扩大广东省跨境贸易人民币结算业务试点城市范围。同时，优化企业遴选机制，完善人民币跨境收付信息管理系统功能，逐步开放境内金融市场，以跨境贸易人民币结算试点业务带动人民币走出去。

（二）证券业加快发展，市场规模稳步扩大

2009 年，随着宏观经济企稳回升，广东证券市场整体走势较好，投资者信心增强。

1. 市场规模稳步扩大，融资功能较好恢复。2009 年末，广东上市公司数量为 225 家，比上年增加 23 家，上市公司总市值达到 29808.4 亿元，同比大幅增长 152.1%。市场融资功能得到较好恢复，全年通过国内股票（A 股）筹资 602.8 亿元，同比增长 23.8%；股票基金交易金额为 251051.8 亿元，同比增长 11.5%（见表 4）。

2. 证券公司经营状况明显好转，综合能力大幅提升。得益于市场回暖、IPO 重启等多种因素，证券公司经营状况明显改善，持续发展能力得到提升。全省 22 家证券公司总资产达到 5916.7 亿元，同比增长 61.0%；实现税后利润 281.2 亿元，同比增长 64.6%。

表 4 2009 年广东省证券业基本情况表

项 目	数量
总部设在辖内的证券公司数(家)	22
总部设在辖内的基金公司数(家)	19
总部设在辖内的期货公司数(家)	25
年末国内上市公司数(家)	225
当年国内股票（A股）筹资（亿元）	602.8
当年发行H股筹资（亿元）	—
当年国内债券筹资（亿元）	712.3
其中：短期融资券筹资额（亿元）	249.3

数据来源：广东证监局。

3. 期货市场快速发展，公司实力不断增强。2009 年，广东省期货代理交易额达 24.5 万亿元，同比增长 69.4%。期货公司规模和盈利能力大幅提高，年末总资产达到 225.6 亿元，同比增长 109.9%；全年实现净利润 3.2 亿元，同比大幅增长 127%；资本金不断扩充，平均注册资本由年初的 7000 多万元增加至 1.1 亿元。

（三）保险业稳健运行，功能作用有效发挥

1. 市场运行平稳健康。一是保费总量保持领先。2009 年保费收入 1231.2 亿元，继续位居全国首位，同比增长 9.4%（见表 5）。二是各业务平稳增长。产险连续七年保持两位数增速，寿险第四季度扭转了年初以来负增长局面。三是资产总额稳步扩大。全省保险业资产合计 2605.1 亿元，同比增长 19.4%。

2. 结构效益明显改善。一是业务结构优化。支持经济、服务民生的企财险、信用险、家财险保费同比分别增长 16.8%、52.1%、99.1%。二是经营效益改善。2009 年产险利润同比增长 140%，车险效益居全国首位；短期险利润总额占全国的 38%，居全国首位。三是区域内业务均衡发展。非珠三角地区保费增速达 10%，比珠三角地区快 1.8 个百分点。

3. 服务地方成效显著。一是通过业务创新，为全省基础设施建设和重大工程项目提供超过 8 万亿元的保险保障；通过出口信用保险为相关企业提供风险保障超过 120 亿美元。二是服务社会建设。全国首创“管理+经营”模式参与湛江市城乡居民统筹社会医疗保障建设。三是服务民生保障。为全省 7000 多万居民提供近 2 万亿的健康保险保障，400 多万农民提供新农合服务，1800 多万在校中小學生提供校园方责任保险保障。

表 5 2009 年广东省保险业基本情况表

项 目	数量
总部设在辖内的保险公司数(家)	13
其中：财产险经营主体（家）	29
寿险经营主体（家）	32
保险公司分支机构（家）	5133
其中：财产险公司分支机构（家）	2801
寿险公司分支机构（家）	2332
保费收入（中外资,亿元）	1231.2
财产险保费收入（中外资,亿元）	336.2
人寿险保费收入（中外资,亿元）	895.0
各类赔款给付（中外资,亿元）	306.7
保险密度（元/人）	1277.4
保险深度（%）	3.1

数据来源：广东保监局。

（四）金融市场交易活跃，融资总量快速增长

2009 年，广东省金融市场平稳发展，货币市场和票据市场交易活跃，外汇和黄金市场发展形势良好，直接融资能力有所增强。

1. 融资总量大幅增加，直接融资能力增强。受贷款大量增加影响，2009 年，广东省非金融企业融资总量迅速增加，达到 12069.7 亿元，是 2008 年的 2.5 倍（见表 6）。直接融资能力有所增强，融资额比上年增长 53.2%，其中，短期融资券和中期票据分别发行 249.3 亿元和 424 亿元，主要投向交通运输、电力、制造业等行业，有力地支持了广东经济建设。

2. 货币市场资金呈净融入态势，利率水平低位回升。2009 年，广东省金融机构通过全国银行间同业拆借市场累计拆入资金 22412 亿元，拆出资金 20756 亿元，净流入资金 1656 亿元；通过债券市场正回购 112105.7 亿元，逆回购 53279.6 亿元，净融入资金 58826.1 亿元。资金拆借主要集中在股份制银行。债券市场上银行类机构为主要净融出方，证券类机构为主要净融入方。同业拆借市场利率水平触底回升，上半年低位平稳运行，下半年上升并维持高位振荡走势，12 月市场加权利率为 1.2547%，较年初上升 0.389 个百分点。银行间债券回购市场利率低位波动回升，1 月份质押式回购加权平均利率为 0.89%，7 月份迅速提高到 1.38%，此后逐步回落，12 月达到 1.26%。

表 6 2001~2009 年广东省非金融机构融资结构表

	融资量 (亿元人民币)	比重 (%)		
		贷款	债券 (含可转债)	股票
2001	1392.9	97.4	0	2.6
2002	2681.1	99.5	0	0.5
2003	3677.9	98.2	0	1.8
2004	2591.1	97.1	0	2.9
2005	2209.6	99.2	0.7	0.1
2006	3484.3	88.2	3.5	8.3
2007	6151.8	76.6	3.7	19.7
2008	4856.7	82.3	8.4	9.3
2009	12069.7	89.1	5.9	5.0

数据来源：中国人民银行广州分行、广东证监局、广东省发展和改革委员会。

3. 票据业务先升后降，贴现利率逐步回升。2009，广东省金融机构票据贴现业务呈现先升后降态势。上半年，在适度宽松货币政策背景下，贴现业务发生额及余额持续攀升；下半年，针对贷款增长过快的情况，金融机构普遍用中长期贷款置换票据融资，票据融资余额逐步下降（见表 7）。票据市场利率充分反映政策调控意图，总体呈现稳中上涨走势，上半年基本保持在历史低位，下半年稳步上升，年末达到全年最高点（见表 8）。根据形势需要，中国人民银行广州分行适时启动再贴现工具，全年发放再贴现 25 亿元，引导金融机构支持中小企业及涉农行业发展。

表 7 2009 年广东省金融机构票据业务量统计表

单位：亿元

季度	银行承兑汇票承兑		贴 现			
			银行承兑汇票		商业承兑汇票	
	余额	累计发生额	余额	累计发生额	余额	累计发生额
1	3420.5	2387.8	4772.8	4312.4	284.1	518.4
2	3812.4	2131.8	5038.4	4886.6	291.4	442.5
3	3670.4	2416.2	3358.1	5213.6	264.2	601.3
4	3651.1	2268.3	2048.7	3943.2	201.8	742.0

数据来源：中国人民银行广州分行。

表 8 2009 年广东省金融机构票据贴现、转贴现利率表

单位：%

季度	贴 现		转贴现	
	银行承兑汇票	商业承兑汇票	票据买断	票据回购
1	1.7527	4.4709	1.6773	1.5025
2	1.7206	3.0986	1.4539	1.3074
3	2.1362	3.5459	1.6692	1.9552
4	2.5334	3.9307	2.0209	2.0911

数据来源：中国人民银行广州分行。

4. 外汇市场稳步发展，黄金市场交易活跃。2009 年，广东省银行间外汇市场保持平稳发展，询价交易仍为市场主要交易方式，成交量占比高达 99.98%；交易币种仍以美元为主，美元交易量占到总成交量的 98.2%。黄金市场业务规模迅速扩大，全年黄金业务累计成交量同比增长 19.6%，其中场内交易量占上海黄金交易所全部会员成交量的 10.4%，比上年提高了 2.4 个百分点。

5. 民间借贷农户群体利率水平提高，其它群体利率水平降低。2009 年，由于小额贷款公司加入民间借贷市场竞争，使广东农户群体民间借贷利率上升，而其它群体借贷利率下降。四季度民间借贷（农户）监测样本点总的加权平均利率为 14.9291%，比三季度提高 0.0096 个百分点；民间借贷（其它样本规模）监测样本点总的加权平均利率 16.2514%，比三季度下降 0.6421 个百分点。

6、中小企业信贷产品创新发展迅速，服务水平不断提高。2009 年，广东省金融机构不断加大中小企业信贷产品创新力度，切实满足中小企业的金融服务需求，全年累计总结推出 151 项中小企业信贷创新产品。主要原则有：以经营理念创新统一认识；以工作制度创新规范业务开展；以组织机构创新突出重要地位；以业务流程创新提高业务审批效率；以抵押担保创新提高业务风险保障；以目标客户创新深挖市场潜力。

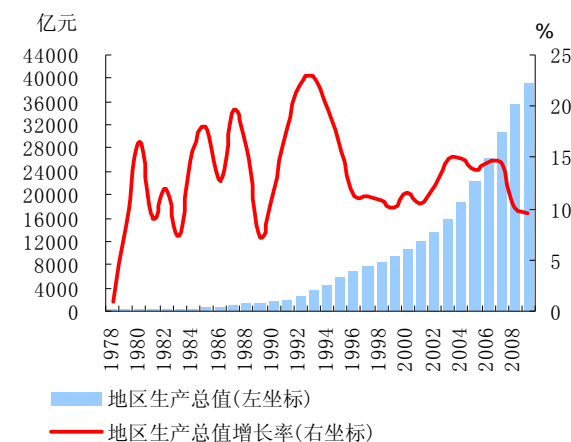
（五）金融生态环境进一步改善

2009 年，在地方政府的高度重视和人民银行广州分行的积极推动下，广东省金融生态环境不断改善。一是反洗钱工作深入推进。人民银行广州分行成功开发并启用“广东省洗钱案件线索库系统”和“广东省大额现金监测系统”，促进运行程序的根本性变革；全面开展“广东省护航 2009 暨亚运会反恐融资专项行动”。二是建立起联合防控银行卡违法犯罪的长效机制。成立广东省联合

整治银行卡违法犯罪领导小组及办公室，开展 2009 广东省“打击银行卡犯罪，构筑和谐支付环境”宣传启动暨“广东省银行卡跨行交易质量月”活动。三是做好跨境贸易人民币结算试点业务中的支付结算工作，保障试点业务全面、平稳、快速发展。四是征信体系建设取得新进展。制定《广东省 2009 年数据质量工作要点》，并督促全省贯彻落实，着力提高企业和个人征信系统数据质量，同时把非银行信用信息数据质量也纳入到数据质量工作的范畴；制定《关于进一步加强广东省社会信用体系建设的实施意见》；筹办广东省征信知识宣传周活动，普及征信知识和理念，提高了民众的诚信意识。

二、经济运行情况

2009 年，面对国际金融危机的严重冲击，在中央和地方保增长、调结构、促改革、惠民生等一系列政策措施作用下，广东经济回升向好，全年累计完成地区生产总值 39081.6 亿元，同比增长 9.5%（见图 5）。



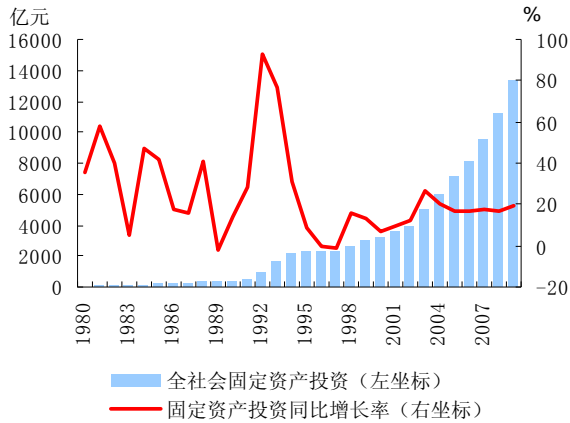
数据来源：广东省统计局。

图 5 1978~2009 年广东省地区生产总值及其增长率

（一）经济增长方式有所优化，内需贡献度显著提升

1. 投资增长加快，重点项目建设成效显著。2009 年，广东全社会固定资产投资同比增长 19.5%，增速为 2005 年以来最高，比上年提高 3 个百分点（见图 6）。其中，重点项目建设成效显

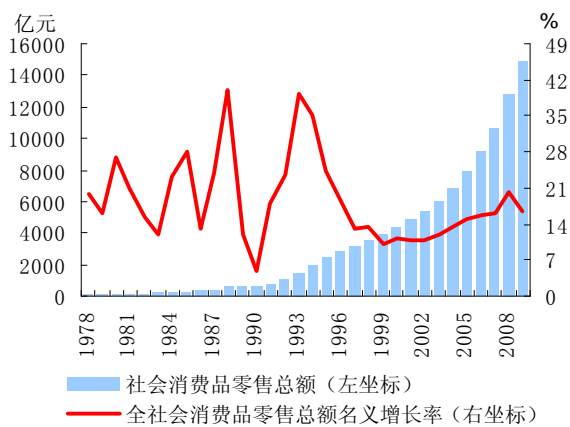
著，成为带动全省投资增长的重要力量，全年完成投资 3310 亿元，比上年翻番。重点项目资金向基础设施建设和民生保障倾斜，交通、水利、文化、教育、环保等领域投资增速均超过 50%。从投资主体看，国有经济投资仍占据较大比例，民营经济投资增速从 4 月份开始连续 9 个月回升，全年增长 15.8%，同比提高 4.1 个百分点。



数据来源：广东省统计局。

图 6 1980~2009 年广东省固定资产投资及其增长率

2. 居民消费平稳较快增长，城乡消费结构良性调整。2009 年广东全社会消费品零售总额增长 16.3%，增幅同比下降 4.0 个百分点，但伴随经济回暖，呈现增速逐月加快态势（见图 7）。其中，商品房和汽车销售畅旺，销售额同比增速均超过 45%，由此带动家电、建筑装潢、家具等行业销售增长。从城乡比较来看，受家电、汽车、农机下乡等政策刺激影响，农村消费增长 16.8%，增速比城镇高 0.7 个百分点，城乡消费结构良性调整。

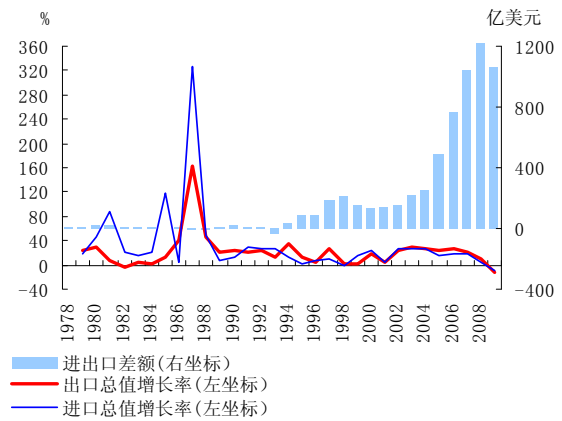


数据来源：广东省统计局。

图 7 1978~2009 年广东省社会消费品零售总

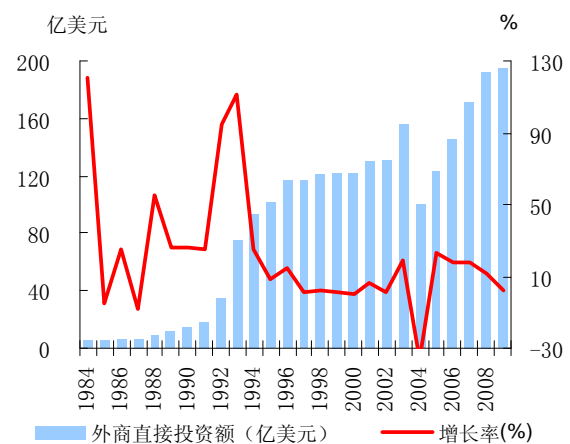
额及其增长率

3. 出口降幅明显收窄，实际利用外资转降为升。2009 年，广东省加大对外经贸发展的扶持力度，制定抢抓出口订单工作方案，创新招商引资方式，外贸形势于二季度开始逐步好转。全年外贸进出口总额同比下降 10.8%，降幅低于全国 3.1 个百分点。就出口来看，度过二季度的形势反复阶段之后，自 8 月份始出口降幅持续收窄，11 月份率先由负转正，全年累计出口下降 11.5%，降幅比全国小 4.5 个百分点（见图 8）。受益于人民币跨境贸易结算试点等政策影响，向东盟等新兴贸易区出口逆势增长 8.2%。企业对外合作模式逐步多样化，2009 年实际利用外资同比增长 1.9%，实现增速由负转正（见图 9）。



数据来源：广东省统计局。

图 8 1978~2009 年广东省外贸进出口变动情况



数据来源：广东省统计局。

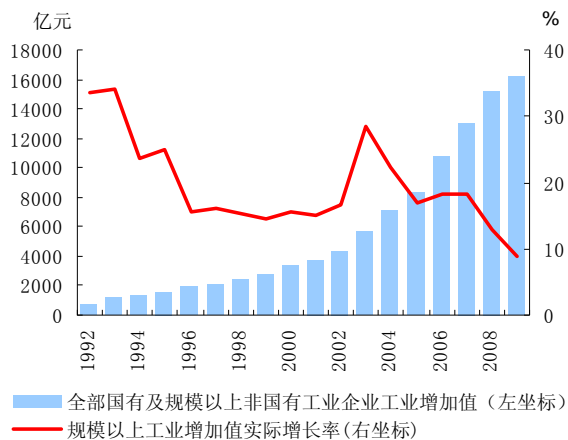
图 9 1984~2009 年广东省外商直接投资情况

（二）产业结构调整取得进展，服务业对经济带动作用增强

2009年，广东省积极推动产业和劳动力“双转移”，产业结构进一步优化，三次产业比重由2008年的5.4:50.3:44.3调整为5.1:49.3:45.6。

1. 第一产业保持平稳发展，现代农业园区建设全面推进。2009年，广东省全面落实“种粮直补、农资综合补贴”等政策，粮食生产保持稳定，农业增加值同比增长3.7%，特色农业、畜牧业、渔业加快发展，农业结构与布局进一步优化。现代农业园区建设全面推进，农业产业化经营扎实开展。2009年新增国家级农业龙头企业13家、国家级标准化示范区30个，农民专业合作社经济组织增加到2095家。农村环境综合整治和村庄规划进展顺利，沼气建设步伐加快，254万农村人口饮用水安全问题得到解决，所有行政村开通宽带互联网。

2. 工业增速逐月回升，先进制造业发展迅速。受金融危机影响，广东工业增速2009年初降至低位，此后逐月回升，11月和12月规模以上工业增加值同比分别增长16.2%和15.7%，基本恢复到往年正常水平（见图10）。分行业看，汽车、石化、船舶等先进制造业发展迅速，增加值增速均超过20%，位居全国前列。分地区看，在产业和劳动力“双转移”政策引导下，东翼和北部山区发展提速，工业增加值增速分别比全省平均水平高8.9和8.6个百分点。企业自主创新能力进一步增强，全省发明专利申请量、授权量排名均居全国第一。



数据来源：广东省统计局。

图 10 1992~2009 年广东省工业增加值及其增

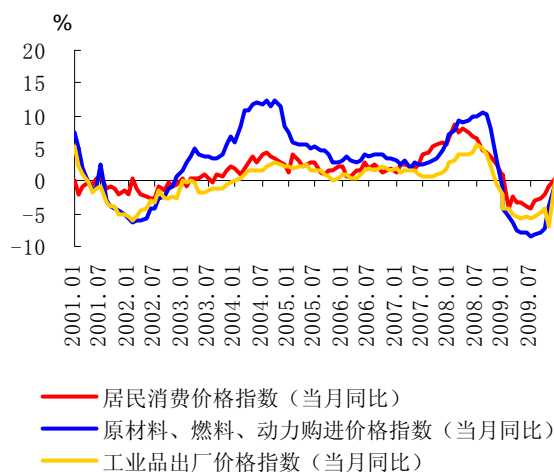
长率

3. 服务业占 GDP 比重不断提高，增长动力加强。2009年，全省大力推进产业结构调整，全年服务业增加值占 GDP 比重较上年提高 1.3 个百分点，增速比上年提高 1.9 个百分点，拉动经济增长 4.7 个百分点，成为经济增长首要推动力。其中金融业整体规模赶上香港，房地产业、批发零售业增加值增速高于服务业整体增速。现代物流、会展、科技服务、商务服务和文化创意产业等高端服务业蓬勃发展。

（三）物价低位运行，劳动力价格和居民收入有所上升

1. 居民消费价格总体负增长。2009年，广东省居民消费价格（CPI）同比下降 2.3%。其中，食品、居住类价格负增长，分别拉动 CPI 下降 0.5 和 1.2 个百分点，12 月份由于翘尾因素消失，CPI 由负转正。从环比看，CPI 自 6 月起止跌回升，并呈上升态势。

2. 生产者价格低位运行。2009年，广东省工业品出厂价格指数（PPI）和原材料燃料动力购进价格指数（IPI）分别同比下降 4.2% 和 6.2%，保持低位运行。其中，有色金属、化工产品、建筑材料等主要生产资料价格较 2008 年均大幅下跌。从环比看，PPI、IPI 分别自 4 月、5 月起止跌回升。



数据来源：广东省统计局。

图 11 2001~2009 年广东省居民消费价格和生产品价格变动趋势

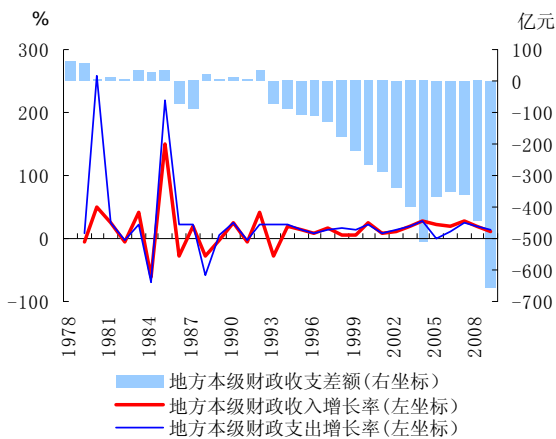
3. 劳动力价格稳步上升，出口企业从业人员明显减少。2009年，全省单位从业人员月平均劳

动报酬 2859 元，同比增长 10.8%。由于外向型经济受金融危机冲击较大，出口企业明显减员，从业人员比上年同期减少 82.2 万人，下降 8.3%；农民工月平均工资 1677.8 元，同比增长 4.7%，低于全省平均增长水平。

4. 资源价格改革思路逐步明确。2009 年，广东省颁布了《关于贯彻珠三角地区改革发展规划纲要（2008-2020 年）深化价格改革的实施意见》，在推动区域能源资源价格一体化，完善资源能源价格形成机制、价格体系、公共产品价格政策、价格调控监管体系，创新价格体制机制等方面提出了具体要求，改革思路逐步明确。

（四）财政收入增速由负转正，对民生领域支出力度加大

2009 年，广东省地方财政收入 3649.2 亿元，增长 10.3%，同比下降 8.5 个百分点。地方一般预算收入 1—5 月负增长，6 月份增速由负转正并持续回升，12 月份增长 21.3%，同比加快 0.9 个百分点。（见图 12）。地方财政支出 4305.4 亿元，增长 14.6%，对民生倾斜力度进一步加大，省级财政用于改善民生、均衡区域公共服务水平，帮助市县增强发展后劲的资金达 1111 亿元，占支出总额的 75.5%，比上年提高 1.8 个百分点。



数据来源：广东省统计局。

图 12 1978~2009 年广东省财政收支状况

（五）节能减排取得新成效，工作机制得到完善

2009 年，广东省认真推动节能和循环经济各项政策措施的落实，推动了十大重点节能工程。成立节能专项资金项目 277 项，可实现节能量 41

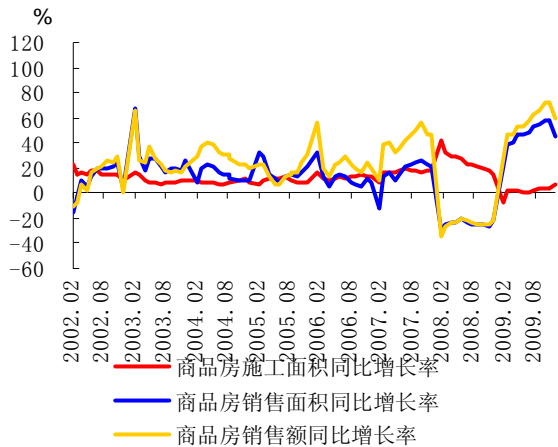
万吨标准煤。推广节能技术产品，2009 年完成 800 万只高效照明产品推广，实现年节约电约 3.8 亿千瓦时。淘汰落后钢铁产能 240 万吨、水泥产能 1039 万吨，关停小火电 553 万千瓦。2009 年前三季度，全省单位 GDP 能耗同比下降 4.5%，已超过全年单位 GDP 能耗下降 3.7% 的预期目标。

为尽快实现“十一五”期间单位 GDP 能耗下降 16% 的目标，广东积极完善工作机制，建立起公共机构节能工作体系，编制出台《广东省公共机构节能“十一五”后两年计划》。同时，大力推行循环经济，完善循环经济法体系，推进 13 家中国国家循环经济试点单位相关重大项目建设，完成 84 家第一批循环经济试点单位的评估考核工作，为进一步开展工作奠定了良好基础。

（六）房地产行业明显回暖，家电行业优化升级初见成效

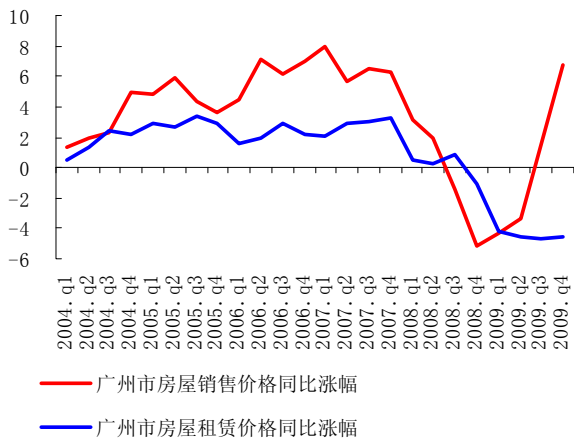
1. 房地产市场明显回暖，城镇保障性住房供给稳步推进。2009 年广东商品房市场销售畅旺，同比增长 51.4%。受销售回暖影响，下半年房地产开发投资增速有所回升，全年同比增长 1.0%，增幅比上半年提高 16.4 个百分点。全年商品房施工面积增速小幅回升，绝大多数地区加快工期，竣工面积增速远快于施工面积增速，因此商品房市场供给增加（见图 13）。但由于存在对 2010 年政策调整的预期，2009 年土地开发面积仍少于土地购置面积，土地开发投资同比减少 10.9%。城镇保障性住房供给稳步推进，全年新增解决符合条件的廉租住房保障户和经济适用房保障户 3.5 万和 1.3 万户，分别增长 32% 和 160%。

2009 年广东商品房平均销售价格 6518 元/平方米，同比增长 9.2%，增速同比提高 7.9 个百分点。其中，广州市 12 月交易均价达 11263 元/平方米，同比大幅增长 40.6%（见图 14），粤西多个地区房价增幅超过 20%。房地产贷款总量增长较快，个人住房贷款比同期大幅多增。2009 年 12 月末，广东省房地产贷款余额 11899.5 亿元，同比增长 30.7%。其中，房地产开发贷款余额 3552.9 亿元，同比增长 13.3%，2008 年以来增速逐渐回落，自 2009 年四季度又开始回升。个人住房贷款余额 7912.40 亿元，同比增长 43.7%，全年新增 2405.2 亿元，同比多增 2141.7 亿元。再交易和新建商品房贷款需求增长较快，2009 年两者贷款余额同比分别增长 37.9% 和 60.0%。



数据来源：广东省统计局。

图 13 2002~2009 年广东省商品房施工和销售变动趋势



数据来源：《中国经济景气月报》、广州市统计局。

图 14 2004~2009 年广州市房屋销售价格指数变动趋势

2. 家电行业优化升级初见成效。广东省作为全球重要的家电制造基地，规模大，生产种类多，产业集聚度较高。小家电、空调压缩机、电冰箱等品种的产量占全球产量比例均达到 50% 左右，并培育出美的、科龙、格力、格兰仕、TCL 等一大批知名品牌，2009 年行业总产值达到 5641.8 亿元，在较为恶劣的外部环境下逆势增长 11.5%。

2009 年广东省制定了《轻工业调整和振兴规划》，积极推动家电行业优化升级，提出要将广东省打造成为全球家电制造中心、营销中心和设计中心，设立十多个专项资金项目支持企业进行技

术改造升级，增强核心企业竞争力，完成海信科龙环保节能生产系统改造、伊利浦研发中心扩建、志高空调太阳能热水系统改造等项目，优化升级初见成效。

金融机构根据广东家电制造业的特点，创新金融产品，提供针对性的金融服务，如联合再担保公司开发“速保通”信贷产品、针对集聚型中小企业推出“集聚统一授信”等，加大对家电行业的金融支持。

(七) 珠三角区域一体化进程有效推进

2009 年，面对国际金融危机扩散蔓延，珠三角地区²大力实施“扩内需、调结构”战略，经济增速逐步回升，整体竞争力进一步增强。全年累计完成地区生产总值 32106 亿元，占全省生产总值的 82%，同比增长 9.4%。产业结构进一步优化，第三产业比重上升 2.6 个百分点，增速为 11.8%，高于全省和全国增速 2.9 和 0.8 个百分点。在出口减缓的情况下，扩内需引发的综合效应对珠三角经济增长的拉动作用增强，消费和投资分别增长 16.7% 和 22.1%，分别比全省增速高 0.4 个和 2.6 个百分点。

珠三角地区认真贯彻《规划纲要》内容，研究细化并分步推进《规划纲要》提出的试验区、示范区、重要基地、重点项目；出台推进珠三角区域经济一体化指导意见，编制实施基础设施、产业布局、城乡规划、公共服务和环境保护等五个一体化专项规划；开工建设莞惠、佛肇等城际轨道交通，加快广深沿江、广珠西线等高速公路建设，推动区域内交通基础设施互联互通；广佛同城化取得重大进展，广佛肇、深莞惠、珠中江三大经济圈一体化进程加快。人民银行广州分行积极研究落实推动区域金融一体化发展的各项措施，配合地方政府部门，共同推进珠三角地区经济金融一体化发展。

三、预测与展望

2010 年，广东面临的国内外经济形势仍然复杂多变，全球经济缓慢复苏中不确定性因素仍有可

²珠三角地区包括广州、深圳、珠海、佛山、惠州、东莞、中山、江门、肇庆 9 个城市。

能给广东经济发展带来不利影响，经济增长的持续性面临考验，经济增长内生动力仍然不足，结构调整和转变经济增长方式压力加大。然而，广东也有进一步加快发展的条件和机遇。三十年改革开放打下的重要坚实基础，发达的公共基础设施，市场化程度较高经济组织体系，粤港澳区域一体化进程的不断加快等有利条件。而珠三角《规划纲要》的全面实施，广州市举办 16 届亚运会，将为全省经济发展带来新的机遇，预计 2010 年广东经济将保持平稳较快增长。从投资需求来看，广东省将继续加快推进“新十项工程”，基础设施建设将保持较快增长，随着经济回升向好，企业投资意愿将逐步回升，共同带动固定资产投资较快增长。从消费需求看，促进就业创业、增加城乡居民收入、健全城乡社会保障制度、完善消费市场环境等一系列政策措施的实施，加之亚运会带动的商业、旅游、住宿餐饮等行业的发展，居民消费能力将有所增强，社会消费品零售总额将继续平稳较快增长。从外贸进出口形势看，随着各项促进加工贸易转型升级政策作用的显现，外贸进出口将逐步回暖，但考虑到国际贸易保护主义抬头，国际经济复苏缓慢，预计将呈低位增长态势。

从物价走势看，2010 年广东物价将低位回升。一是外需较弱，粮食生产稳定，工业产能较

为充裕，有利于稳定价格；二是在适度宽松货币政策背景下，随着经济回升向好，市场信心增强，价格回升趋势明显。中国人民银行广州分行四季度城镇储户问卷调查显示，未来物价预期指数为 76.4，较上季提高 4.7，连续四个季度上升。三是翘尾因素影响。但国际大宗商品价格走势、国内资源价格调整等将可能增加价格变化的不确定性。

从金融运行看，因政府投资项目需要持续的资金投入，制造业投资回升，加之购房贷款刚性需求，2010 年信贷需求依然较大，金融机构贷款将保持稳步增长；企业融资方式多元化，直接融资能力将有所增强，短期融资券、中期票据等债券融资规模将继续扩大；中小企业融资环境将得到进一步改善；房地产、地方融资平台积累的风险不容忽视。

2010 年人民银行广州分行将按照总行的统一部署，有效传导和执行好适度宽松的货币政策，发挥各方合力，落实好珠三角《规划纲要》的有关内容，积极推动区域经济金融一体化进程，为广东经济平稳较快发展提供强有力的金融支持。

总 纂： 罗伯川 徐诺金

统 稿： 李豪明 张清山 李 敏 危 勇

执 笔： 危 勇 汤克明 贾 茜 吕晓娜

提供材料的人员： 韦婵娜 崔燕平 周俊英 蒋鹏飞 汪义荣 谢青华 张 皓 张立军
叶俊华 许建勋 何达之 方铭贤 陈 宇 梁俊栋 黄载良

附录:

(一) 广东省 2009 年经济金融大事记

1 月 8 日,《珠江三角洲地区改革发展规划纲要(2008-2020)》在京正式发布。

1 月 20 日,中国人民银行广州分行组织召开 2009 年度货币政策与广东经济金融发展联席会议。

3 月 3 日,广东省政府出台《关于促进我省房地产市场平稳健康发展的若干意见》。

3 月 9 日,广东省首批试点发行的 100 亿元中期票据正式在银行间市场亮相。

3 月 20 日,广东省首批 21 家小额贷款公司设立资格获得核准。

6 月 30 日,国内第一个私募股权交易所在广州挂牌。

7 月 7 日,广东省广州、深圳、珠海、东莞 4 个城市正式启动跨境贸易人民币结算试点工作。

9 月 17 日,以“低碳经济与城市未来”为主题的世博论坛在东莞市松山湖科技产业园区隆重举行。

9 月 22 日,第六届中国国际中小企业博览会暨中西中小企业博览会在广州举行。

12 月 15 日,前后酝酿 20 多年,总投资高达 720 多亿元、世界最长的跨海大桥——港珠澳大桥在珠海正式动工。

(二) 广东省主要经济金融指标

表1 广东省2009年主要存贷款指标

	1月	2月	3月	4月	5月	6月	7月	8月	9月	10月	11月	12月		
本 外 币	金融机构各项存款余额(亿元)	56210.1	57708.5	60822.2	61356.1	62238.8	64301.1	64276.5	64734.8	66508.8	66960.3	67781.0	69691.5	
	其中:城乡居民储蓄存款	29098.5	29572.2	30217.2	30374.1	30544.3	30890.2	30524.2	30444.3	31556.6	31191.2	31220.8	32136.3	
	企业存款	18267.9	18965.4	20997.8	20958.2	21375.0	22670.3	22655.8	22925.2	23474.8	23822.1	24223.91	24919.1	
	各项存款余额比上月增加(亿元)	96.3	1498.4	3113.6	533.9	882.7	2062.4	-24.6	458.3	1774.0	451.4	814.6	1910.5	
	金融机构各项存款同比增长(%)	16.3	16.7	19.0	19.7	20.0	22.0	21.0	20.7	23.0	22.6	22.9	24.2	
	金融机构各项贷款余额(亿元)	35578.1	36920.7	39020.9	39567.8	40539.5	42303.3	42738.1	43137.5	43591.1	44165.5	44431.7	44510.2	
	其中:短期	10607.6	10766.8	11224.9	11113.5	11171.6	11663.8	11580.1	11721.8	12015.7	12134.6	12319.8	12377.7	
	中长期	20446.1	20813.6	21979.2	22295.3	22712.7	23906.0	24437.2	25174.2	25962.2	26474.5	26970.7	27578.3	
	票据融资	3694.8	4535.6	4925.9	5203.0	5520.5	5252.1	5058.6	4382.0	3563.2	3302.1	2783.3	2187.4	
	各项贷款余额比上月增加(亿元)	1822.7	1342.5	2100.2	546.9	971.7	1763.8	434.8	399.4	453.6	574.4	266.2	78.5	
	其中:短期	15.7	159.2	458.1	-111.4	58.1	492.2	-83.7	141.7	293.9	118.9	185.2	57.9	
	中长期	382.8	367.3	1165.6	316.1	417.4	1193.3	531.2	737.0	788.1	512.2	496.3	607.6	
	票据融资	1476.8	840.9	390.3	277.1	317.4	-268.4	-193.5	-676.6	-818.8	-261.1	-518.8	-595.9	
	金融机构各项贷款同比增长(%)	15.2	18.8	24.0	23.8	26.1	30.9	31.1	32.4	32.7	34.2	34.3	31.9	
	其中:短期	-0.1	0.3	3.8	2.6	2.7	7.0	6.4	8.5	10.6	12.7	15.6	16.8	
	中长期	13.5	14.5	19.4	19.6	20.7	26.0	27.7	30.8	33.8	35.8	37.5	37.5	
	票据融资	190.1	273.4	285.5	250.3	286.6	280.5	240.6	204.7	134.1	101.3	46.8	-1.4	
	建筑业贷款余额(亿元)	584.7	600.3	704.7	710.9	670.9	709.9	710.7	708.2	729.3	737.1	740.4	740.3	
	房地产业贷款余额(亿元)	3630.8	3638.6	3751.4	3646.0	3666.5	3839.5	3729.1	3861.1	3944.0	4013.9	4075.6	4132.0	
	建筑业贷款比年初增长(%)	-1.9	0.7	18.2	19.3	12.6	19.1	19.2	18.8	23.4	23.7	24.2	24.2	
房地产业贷款比年初增长(%)	3.3	3.5	6.8	3.8	4.3	7.5	6.1	9.9	12.2	14.2	16.0	17.6		
人 民 币	金融机构各项存款余额(亿元)	54512.3	55989.1	59020.0	59617.7	60484.2	62500.5	62504.2	62931.0	64774.4	65166.5	65939.8	67742.6	
	其中:城乡居民储蓄存款	28399.6	28861.0	29493.6	29650.4	29822.3	30161.2	29796.6	29720.1	30834.9	30465.8	30503.6	31411.4	
	企业存款	17491.9	18167.7	20137.5	20146.9	20556.7	21805.4	21810.2	22057.2	22652.3	22953.0	23337.8	23970.3	
	各项存款余额比上月增加(亿元)	208.0	1476.7	3031.0	597.7	866.5	2016.3	3.8	426.7	1843.4	392.1	773.3	1802.8	
	其中:城乡居民储蓄存款	923.92	461.33	632.63	156.82	171.83	338.95272	-364.64	-76.45	1114.83	-369.1	37.7	907.9	
	企业存款	-420.0	675.8	1969.8	9.4	409.8	1248.7	4.9	247.0	595.1	300.7	384.8	632.4	
	各项存款同比增长(%)	16.7	17.1	19.3	19.7	20.1	22.2	21.3	20.9	23.7	23.27	23.6	24.7	
	其中:城乡居民储蓄存款	29.0	26.5	24.8	24.6	24.3	23.0	20.7	-76.5	19.5	15.7	13.6	14.3	
	企业存款	10.8	14.5	21.4	22.6	22.4	28.5	29.8	29.3	32.4	35.96	36.2	34.3	
	金融机构各项贷款余额(亿元)	32903.0	34253.2	36214.7	36666.4	37388.4	38686.9	38889.9	39091.0	39221.6	39561.5	39649.3	39683.6	
	其中:个人消费贷款	6401.8	6489.0	6713.0	6901.1	7148.2	7523.4	7831.4	8087.2	8393.3	8592.9	8880.3	9154.7	
	票据融资	3694.0	4535.5	4925.7	5202.9	5520.2	5251.9	5058.5	4381.9	3563.1	3301.8	2781.9	2186.2	
	各项贷款余额比上月增加(亿元)	1938.4	1350.2	1961.5	451.8	721.9	1298.5	203.0	201.1	130.6	340.0	87.7	34.4	
	其中:个人消费贷款	95.4	87.1	224.1	188.1	247.1	375.2	308.0	255.8	306.2	199.6	287.3	274.4	
	票据融资	1477.7	841.6	390.2	277.1	317.4	-268.3	-193.4	-676.6	-818.8	-261.2	-520.0	-595.8	
	金融机构各项贷款同比增长(%)	18.9	22.9	28.2	27.4	29.1	32.8	32.3	32.9	32.0	32.2	31.3	28.2	
	其中:个人消费贷款	7.8	9.5	12.9	15.7	19.1	24.2	28.9	32.3	36.4	39.6	43.4	45.2	
	票据融资	192.3	279.2	291.6	251.1	287.6	281.4	241.3	205.1	134.4	101.6	46.9	-1.4	
	外 币	金融机构外币存款余额(亿美元)	248.3	251.5	263.6	254.7	256.8	263.6	259.4	264.1	254.0	262.7	269.7	285.4
		金融机构外币存款同比增长(%)	10.2	11.3	15.6	20.9	18.5	16.1	11.1	12.7	3.2	1.2	3.5	7.8
金融机构外币贷款余额(亿美元)		391.2	390.1	410.5	425.1	461.2	529.3	563.2	592.4	639.9	674.3	700.5	706.9	
金融机构外币贷款同比增长(%)		-12.3	-13.6	-10.6	-6.3	1.0	13.6	20.1	27.3	38.4	54.6	66.0	73.1	

数据来源:中国人民银行广州分行。

表2 广东省各类价格指数

单位：%

	居民消费价格指数		农业生产资料价格指数		原材料购进价格指数		工业品出厂价格指数		广州市房屋销售价格指数	广州市房屋租赁价格指数	广州市土地交易价格指数
	当月同比	累计同比	当月同比	累计同比	当月同比	累计同比	当月同比	累计同比	当季(年)同比	当季(年)同比	当季(年)同比
2001	-	-0.7	-	-2.9	-	-0.9	-	-1.5	0.3	-0.4	0.0
2002	-	-1.4	-	-1.6	-	-3.7	-	-3.5	-0.4	2.0	0.0
2003	-	0.6	-	-0.4	-	4.1	-	-0.7	-0.7	-0.1	0.0
2004	-	3.0	-	9.4	-	10.6	-	1.7	2.7	1.6	0.0
2005	-	2.3	-	5.8	-	5.0	-	1.5	4.7	3.0	0.0
2006	-	1.8	-	2.6	-	3.6	-	1.4	6.2	2.2	0.0
2007	-	3.7	-	5.8	-	3.3	-	1.3	6.6	2.8	0.0
2008	-	5.6	-	14.5	-	7.9	-	3.1	-0.3	0.1	0.0
2009	-	-2.3	-	-1.8	-	-6.2	-	-4.2	0.2	-4.5	0.0
2008 1	6.6	6.6	9.8	9.8	7.1	7.1	2.8	2.8	-	-	-
2	8.7	7.6	11.7	10.8	7.9	7.5	3.2	3.0	-	-	-
3	7.6	7.6	15.8	12.8	9.2	8.1	4.2	3.4	3.1	0.5	0.0
4	8.1	7.7	17.0	13.8	9.1	8.3	4.1	3.6	-	-	-
5	7.3	7.6	17.2	14.5	9.4	8.5	4.0	3.7	-	-	-
6	6.8	7.5	17.5	15.0	10.0	8.8	4.3	3.8	2.0	0.1	0.0
7	6.4	7.4	17.5	15.4	10.0	9.1	5.7	4.1	-	-	-
8	4.8	7.0	17.3	15.6	10.5	9.3	4.9	4.2	-	-	-
9	4.3	6.7	16.8	15.8	10.3	9.4	4.0	4.1	-1.4	0.8	0.0
10	3.8	6.4	14.9	15.7	8.0	9.3	2.3	4.0	-	-	-
11	2.4	6.0	10.3	15.2	3.2	8.7	-0.4	3.6	-	-	-
12	0.8	5.6	8.1	14.5	-1.2	7.9	-2.1	3.1	-5.0	-1.1	0.0
2009 1	0.9	0.9	6.2	6.2	-4.2	-4.2	-3.6	-3.6	-	-	-
2	-4.1	-1.7	4.1	5.1	-5.3	-4.7	-4.3	-4.0	-	-	-
3	-2.3	-1.9	1.1	3.7	-6.3	-5.3	-5.2	-4.4	-4.3	-4.2	0.0
4	-3.4	-2.2	-1.2	2.5	-7.5	-5.8	-5.5	-4.6	-	-	-
5	-3.2	-2.4	-2.1	1.5	-8.0	-6.3	-5.7	-4.9	-	-	-
6	-3.9	-2.7	-3.4	0.7	-8	-6.5	-5.4	-5	-3.3	-4.6	0.0
7	-4.2	-2.9	-4.2	0	-8.4	-6.8	-5.8	-5.1	-	-	-
8	-3.1	-2.9	-5.3	-0.7	-8.2	-7	-5.4	-5.2	-	-	-
9	-2.7	-2.9	-5.8	-1.7	-7.9	-7.1	-4.9	-5.1	1.4	-4.7	0.0
10	-2.1	-2.8	-4.6	-1.6	-7.1	-7.1	-4.1	-5.0	-	-	-
11	-0.7	-2.6	-2.9	-1.8	-3.8	-6.8	-1.2	-4.7	-	-	-
12	0.8	-2.3	-2.0	-1.8	0.3	-6.2	1.5	-4.2	6.8	-4.5	0.0

数据来源：《中国经济景气月报》、广东省统计局、广州市统计局。

表3 广东省2009年主要经济指标

	1月	2月	3月	4月	5月	6月	7月	8月	9月	10月	11月	12月
绝对值（自年初累计）												
地区生产总值（亿元）	-	-	7690.2	-	-	16538.1	-	-	26418.1	-	-	39081.6
第一产业	-	-	391.6	-	-	779.3	-	-	1330.5	-	-	2006.0
第二产业	-	-	3617.5	-	-	8447.9	-	-	13579.4	-	-	19270.5
第三产业	-	-	3681.2	-	-	7310.9	-	-	11508.2	-	-	17805.1
工业增加值（亿元）	-	1835.6	3037.9	4207.4	5494.8	6995.5	8350.3	9721.8	11273.1	12777.0	14407.3	16148.6
城镇固定资产投资（亿元）	-	844.4	1585.0	2313.9	3087.6	4100.8	4813.3	5639.6	6607.9	7592.3	8667.1	10390.1
房地产开发投资	-	259.7	475.1	658.5	868.1	1135.7	1343.5	1592.5	1868.6	2134.8	2409.4	2961.3
社会消费品零售总额（亿元）	-	2374.4	3501.5	4631.0	5834.4	7057.2	8288.8	9557.2	10879.6	12233.5	13532.2	14891.8
外贸进出口总额（亿美元）	366.3	706.8	1154.8	1625.8	2085.2	2578.7	3127.1	3663.7	4269.7	4821.9	5423.2	6111.2
进口	124.3	270.8	446.2	640.5	831.3	1044.5	1277.1	1501.2	1760.4	1979.4	2233.3	2521.6
出口	242.0	436.1	706.8	985.3	1253.9	1534.2	1849.9	2162.5	2509.3	2842.5	3189.9	3589.6
进出口差额(出口—进口)	117.7	165.3	260.6	344.8	422.6	489.7	572.8	661.3	748.9	863.1	956.6	1068.0
外商实际直接投资（亿美元）	10.0	20.9	37.1	53.6	72.8	98.0	114.0	134.6	155.8	173.2	188.1	195.4
地方财政收支差额（亿元）	62.1	60.1	-24.7	69.0	55.8	73.0	140.7	119.1	1.7	120.9	25.7	-656.2
地方财政收入	359.1	566.8	802.4	1186.6	1451.0	1800.4	2146.0	2386.2	2675.4	3027.7	3280.4	3649.2
地方财政支出	297.0	506.7	827.1	1117.6	1395.2	1727.4	2005.3	2267.1	2673.7	2906.7	3254.6	4305.4
城镇登记失业率（%）（季度）	-	-	2.62	-	-	2.69	-	-	2.64	-	-	2.60
同比累计增长率（%）												
地区生产总值	-	-	5.8	-	-	7.1	-	-	8.6	-	-	9.5
第一产业	-	-	4.0	-	-	4.0	-	-	4.3	-	-	4.9
第二产业	-	-	1.6	-	-	4.5	-	-	6.5	-	-	8.7
第三产业	-	-	11.0	-	-	11.0	-	-	11.7	-	-	15.1
工业增加值	-	0.8	0.9	2.1	3.1	4.4	5.2	9.6	6.7	7.6	8.6	8.9
城镇固定资产投资	-	10.5	11.5	13.5	14.2	14.6	14.8	15.9	16.5	17.2	18.3	18.2
房地产开发投资	-	-17.1	-15	-13.3	-14.2	-15.4	-13.9	-10.5	-8.1	-6.8	-4.8	1.0
社会消费品零售总额	-	14.0	14.1	14.3	14.7	15.0	15.4	15.7	16.1	16.2	16.2	16.3
外贸进出口总额	-31.1	-25.8	-23.1	-21.7	-21.8	-20.7	-19.7	3663.7	-17.7	-16.8	-14.3	-10.8
进口	-42.1	-32.7	-29.5	-27.2	-26.3	-23.7	-14.5	-20.8	-18.6	-17.6	-14.0	-9.7
出口	-23.6	-20.7	-18.4	-17.8	-18.5	-18.6	-15.1	-17.8	-17.0	-16.2	-14.5	-11.5
外商实际直接投资	-10.7	-2.5	1.0	2.9	0.9	0.2	-2.3	-1.0	-0.3	0.0	1.1	1.9
地方财政收入	-6.4	-4.8	-2.0	-0.8	-0.8	2.3	3.4	4.9	6.8	8.3	9.1	10.3
地方财政支出	25.6	21.5	26.6	23.1	23.1	17.0	13.9	13.8	14.8	12.3	13.3	14.6

数据来源：广东省统计局。