

# 2008 年浙江省金融运行报告

中国人民银行杭州中心支行

货币政策分析小组

## [内容摘要]

2008 年，面对国际金融危机严峻挑战和自然灾害严重影响，浙江省深入贯彻落实科学发展观，全面实施“创业富民、创新强省”总战略，及时提出“标本兼治、保稳促调”的工作思路，促进经济较快增长。三大产业协调发展，三大需求较为均衡，物价水平先升后降，结构调整和发展方式转变取得积极进展。

金融机构认真贯彻宏观调控政策，金融运行总体平稳，政策效应积极显现。银行业较快发展，各项改革深入推进。证券业稳健发展，上市公司经营规范。保险业稳步发展，保障功能不断显现。金融生态环境基础建设深入推进，金融支持经济发展力度进一步增强。

展望 2009 年，浙江省经济发展的长期趋势和优势没有改变。但在国际金融危机蔓延形势下，经济增长下行风险增加，金融运行不确定性增多。中国人民银行杭州中心支行将按照总行部署，认真贯彻适度宽松的货币政策，保持信贷合理平稳增长，引导金融机构做好“保障、创新、防范”工作，积极支持浙江经济平稳较快发展和经济转型升级。

# 目 录

一、金融运行情况 .....	4
(一) 银行业继续较快发展, 货币信贷平稳运行 .....	4
(二) 证券业经营保持领先, 上市公司运作规范 .....	6
(三) 保险业保持稳步发展, 保险支农深入推进 .....	7
(四) 融资结构有所变化, 金融市场较快发展 .....	7
(五) 征信建设取得突破, 金融生态继续优化 .....	8
二、经济运行情况 .....	9
(一) 三大需求总体平稳, 增长结构较为均衡 .....	9
(二) 三大产业稳步增长, 产业结构趋向协调 .....	12
(三) 物价涨幅先升后降, 工资水平有所提高 .....	12
(四) 财政收入增长放缓, 支出结构不断优化 .....	13
(五) 节能降耗取得攻坚成果, 生态环境继续改善 .....	13
(六) 房地产业运行回归理性, 通用设备制造业稳健发展 .....	14
三、预测与展望 .....	15
附 录 .....	16
(一) 2008 年浙江省经济金融大事记 .....	16
(二) 浙江省主要经济金融指标 .....	17

## 专 栏

专栏 1 金融创新支持浙江中小企业发展 .....	5
专栏 2 浙江省民间融资发展状况分析 .....	9
专栏 3 浙江省出口企业积极应对国际金融危机 .....	11

## 表

表 1 2008 年银行类金融机构情况 .....	4
表 2 2008 年各利率浮动区间贷款占比 .....	6
表 3 2008 年证券业基本情况表 .....	6
表 4 2008 年保险业基本情况表 .....	7
表 5 2008 年非金融机构融资结构表 .....	7
表 6 2008 年金融机构票据业务量统计表 .....	8
表 7 2008 年金融机构票据贴现、转贴现利率表 .....	8

## 图

图 1	浙江省金融机构人民币存款增长变化 .....	4
图 2	浙江省金融机构人民币贷款增长变化 .....	5
图 3	金融机构本外币存贷款增速变化 .....	5
图 4	金融机构外币存款余额及外币存款利率 .....	6
图 5	地区生产总值及其增长率 .....	10
图 6	固定资产投资及其增长率 .....	10
图 7	社会消费品零售总额及其增长率 .....	10
图 8	外贸进出口变动情况 .....	11
图 9	外商直接投资情况 .....	11
图 10	工业增加值及其增长率 .....	12
图 11	居民消费价格和生产者价格变动趋势 .....	13
图 12	财政收支状况 .....	13
图 13	商品房施工和销售变动趋势 .....	14
图 14	主要城市房屋销售价格指数变动趋势 .....	14

## 一、金融运行情况

2008年，浙江省金融业保持稳健发展，金融运行总体平稳，各项改革深入推进，金融生态环境持续优化，对经济支持力度进一步增强。

### （一）银行业继续较快发展，货币信贷

#### 平稳运行

2008年，浙江省金融机构积极贯彻宏观调控政策，主动适应形势变化，金融经济继续呈良性互动发展势头。

1. 银行业发展势头良好，经营效益持续提升。2008年，浙江省银行类机构资产规模快速增长，资产总额同比增长24%；盈利水平稳步提高，实现利润增长18.6%；资产质量保持较高水平，年末不良贷款率为1.58%。其中，地方法人金融机构实现较快发展。城市商业银行业务拓展较快，资产规模和从业人员较上年分别增长35%和31%；农村新型金融组织发展取得突破。2008年，全省注册开业33家小额贷款公司，新组建农村合作银行10家，设立村镇银行5家。外资银行稳步发展，全年新成立外资机构2家（表1）。

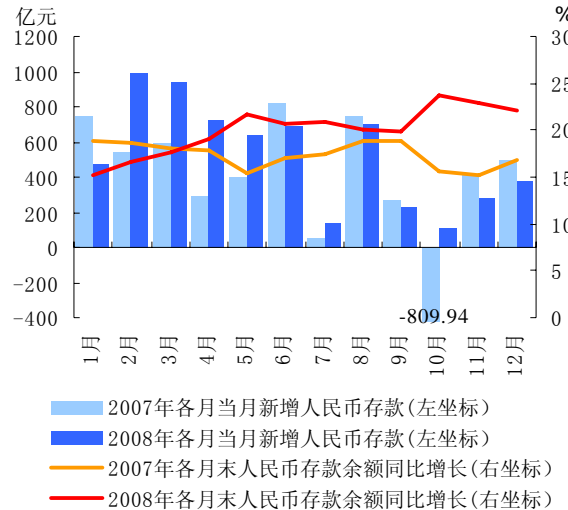
表1 2008年银行类金融机构情况

机构类别	营业网点			法人机构 (个)
	机构个数 (个)	从业人数 (人)	资产总额 (亿元)	
一、国有商业银行	3519	80603	18586	0
二、政策性银行	54	1695	1631	0
三、股份制商业银行	556	20024	10188	1
四、城市商业银行	459	14087	3871	11
五、城市信用社	8	191	17	1
六、农村合作金融机构	3895	40926	6409	82
七、财务公司	2	84	141	2
八、邮政储蓄	1557	986	1013	0
九、外资银行	14	566	125	2
十、农村新型金融组织	58	696	88	53
合计	10122	159858	42069	152

数据来源：中国人民银行杭州中心支行、浙江银监局。

2. 存款增势总体较快，增长结构有所变化。2008年末，浙江省金融机构本外币各项存款余额35481.20亿元，同比增长22.1%，增幅同比提高6个百分点。从结构看，企业存款继续少增，原因主要是增本减利因素增多、企业盈利能力下降，

流动资金减少；储蓄存款增势迅猛，股市房市相对低迷，加之收入预期下滑，是储蓄资金回流的主因（图1）。从期限看，存款增长呈定期化趋势，一方面居民存款在投资渠道缺乏背景下，向定期储蓄转移；另一方面，部分企业在投资预期回落情况下，将较多资金转向定期存款，使得企业定期存款明显多增。从币种看，外汇存款增长较多，近期人民币汇率升值预期相对平稳，企业和居民持汇意愿增加，推动外汇存款增长较多。

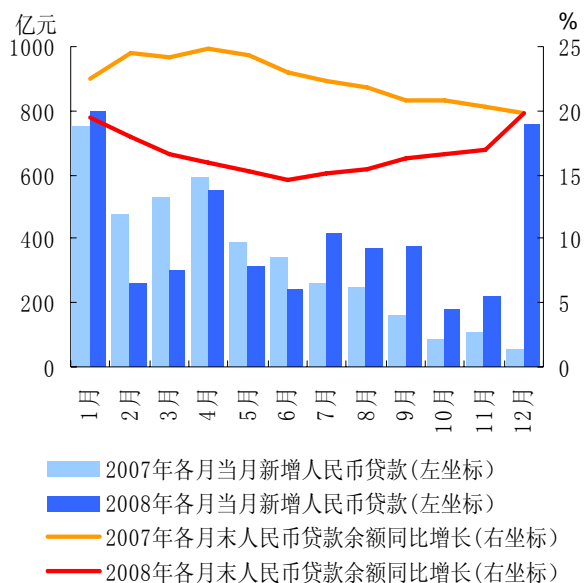


数据来源：中国人民银行杭州中心支行。

图1 浙江省金融机构人民币存款增长变化

3. 贷款增长总体较多，信贷投向重点突出。2008年末，浙江省金融机构本外币各项贷款余额29658.67亿元，比年初新增4739.58亿元，为历史新高；余额同比增长18.8%，增速同比回落1.4个百分点。在适度宽松货币政策引导下，金融机构信贷投放积极性增强，四季度贷款同比多增量为全年同比多增量的1.6倍（图2、图3）。同时，随着人民币对美元升值趋缓，涉汇主体外币负债意愿减弱，加上进出口贸易融资需求不足，外汇贷款下降较快，全年净下降9.58亿美元。

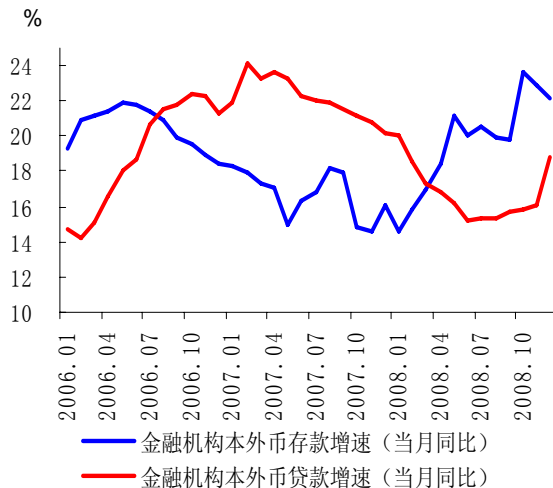
信贷投向重点突出。随着扩内需保增长力度增强，基本建设配套贷款增加较多，全年同比多增334.25亿元。分行业看，贷款主要投向制造业、水利环境等设施管理业、批发零售业、交通运输业、电力燃气供应业和农业，有力支持经济转型升级。同时，由于收入预期下降，加上投资风险增大，居民购车和购房意愿减弱，个人贷款同比少增较多。



数据来源：中国人民银行杭州中心支行。

图 2 浙江省金融机构人民币贷款增长变化

2008年，中国人民银行杭州中心支行强化政策引导，金融支持薄弱环节力度继续增强。一是支持新农村建设。“涉农”贷款明显增加，累计发



数据来源：中国人民银行杭州中心支行。

图 3 金融机构本外币存贷款增速变化

放支农再贷款 21.27 亿元。二是支持抗灾救灾工作。总行授予“抗震救灾模范集体”荣誉称号。三是小企业贷款保持增长。全年小企业授信增加 4.93 万户，年末小企业贷款余额增长 18.4%。四是小额担保贷款和助学贷款稳定增长。

### 专栏 1 金融创新支持浙江中小企业发展

中小企业是浙江经济的基石和活力所在。2008年，浙江省规模以上中小企业产值、利润、就业人数分别占全部规上企业的 83%、82.6%和 90%。当前，国际金融危机不断蔓延，中小企业发展面临诸多挑战。为此，浙江省金融机构通过产品创新、服务创新、组织创新等，多管齐下帮扶中小企业，取得积极进展。2008年，全省中小企业贷款新增 2294 亿元。浙江金融支持中小企业发展的工作得到温家宝总理批示肯定。

一是大力推进产品创新。2008年，率先出台《浙江省股权质押贷款指导意见》，推动开展股权质押融资业务。截至 12 月末，全省办理股权质押贷款的企业 308 家，股权出质超过 92 亿股，融资额超过 117 亿元。中小企业信贷资产证券化走在全国前列，浙商银行率先发行 6.96 亿元中小企业信贷资产支持证券，开辟了中小企业融资新渠道。同时，信贷产品创新深入推进，实现了从不动产抵押向动产和权利抵质押、从单一保证向抱团增信和多户联保等的重大突破；创新出“阿里巴巴”电子商务网络联保贷款、“桥隧模式担保贷款”等新模式；超过一半的银行设立了专门的中小企业信贷服务部门，2/3 的银行出台了中小企业信贷管理办法。

二是深入开展服务创新。2008年，中国人民银行杭州中心支行继续将服务中小企业作为重点来抓。全省开展“万名信贷员下厂入户服务月活动”，组织开展形式多样的银企洽谈会、对接会、交流会，与中小企业同舟共济、共克时艰。同时，中小企业信用担保体系建设取得长足发展，全省已有中小企业信用担保机构 310 家，担保资金总额达 110 亿元，基本形成政策性、商业性、互助性担保多元化发展的良好格局。

三是积极推动组织创新。随着人民银行、银监会出台《关于小额贷款公司试点的指导意见》，浙江省迅速推动小额贷款公司试点，出台实施意见和暂行管理办法，要求坚持“小额、分散”原则，将 70% 的资金发放给不超过 50 万元的小额借款人，培育了一批专门服务中小企业的小额贷款零售商，搭建起民间资本与中小企业之间的融资桥梁。2008年，小额贷款公司已向 4030 家小企业发放贷款 38.4 亿元。

四是有效加强财政配合。2005年起，中国人民银行杭州中心支行积极配合浙江省政府，建立完善小企业贷款风险补偿机制，每年按小企业贷款新增额的5%对金融机构进行风险补偿。2008年，风险补偿覆盖面进一步扩大到全省55个市县，共安排财政风险补偿专项资金6500万元，有效推动中小企业信贷增长，起到了“四两拨千斤”的作用。

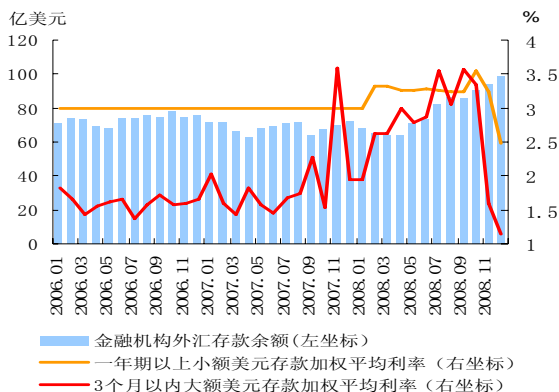
4. 利率调控效应显现，定价机制建设深入推进。四季度，浙江省金融机构人民币贷款加权平均利率为6.843%，环比和同比分别下降1.278和1.151个百分点。随着多次下调存贷款基准利率和存款准备金率，银行流动性总体充足，资金使用压力增加，利率上浮贷款的比重开始下降，利率水平回落。四季度利率上浮贷款的占比为60.53%，较上季度下降4.92个百分点（表2）。协议存款利率震荡下行。受资金供求、国外利率变化，以及金融机构下调小额美元存款利率影响，外汇存款利率冲高回落。民间借贷利率相应回落，四季度全省民间借贷利率为15.88%，环比下降1.565个百分点。原因主要是，随着正规渠道信贷投放加大，加上利率水平有所回落，对民间借贷利率影响明显（图4）。

表2 2008年各利率浮动区间贷款占比

单位：%

		国有商业 银行	股份制 商业银行	区域性 商业银行	城乡 信用社
合计		100	100	100	100
[0.9-1.0)		10.30	7.90	5.35	0.54
1.0		38.58	24.86	11.94	6.18
上浮 水平	小计	51.13	67.24	82.71	93.28
	(1.0-1.3]	49.57	64.61	58.41	44.76
	(1.3-1.5]	1.50	2.40	19.20	29.82
	(1.5-2.0]	0.05	0.21	4.55	18.39
2.0以上		0.01	0.02	0.55	0.32

数据来源：中国人民银行杭州中心支行。



数据来源：中国人民银行杭州中心支行。

图4 金融机构外币存款余额及外币存款利率

在中国人民银行推动下，金融机构定价机制建设深入推进，部分机构在内部资金转移、票据业务等方面，尝试培育以Shibor为基准的利率定价体系。

5. 银行业改革深入推进，农村新型金融组织发展迅速。2008年，国有商业银行改革继续深化。建设银行、中国银行、工商银行的浙分支机构在各自总行部署下，改革工作持续推进，经营业绩稳步提升。农业银行在浙分支机构完成不良资产剥离等股份制改革前的各项准备工作。

地方法人银行机构改革稳步推进。城市商业银行跨区域发展迅速，省内省外拓展分支机构力度较大。同时，积极参与长三角金融合作，签署《长三角城市商业银行战略合作协议》。农信社第二轮产权制度改革继续深化，原县乡两级法人的联社全部完成县（市）统一法人或合作银行的改制。农村新型金融组织发展迅速，成立多家村镇银行和小额贷款公司。

## （二）证券业经营保持领先，上市公司运作规范

2008年，在资本市场发展面临较多挑战形势下，全省证券业保持稳健发展，市场规模继续领先全国。

表3 2008年证券业基本情况表

项 目	数量
总部设在辖内的证券公司数(家)	3
总部设在辖内的基金公司数(家)	0
总部设在辖内的期货公司数(家)	13
年末国内上市公司数(家)	131
当年国内股票(A股)筹资(亿元)	141.9
当年发行H股筹资(亿元)	0
当年国内债券筹资(亿元)	227
其中：短期融资券筹资额(亿元)	188

数据来源：浙江证监局。

1. 证券业经营总体良好。2008年，浙江省证券市场交易规模同比下降23.7%，但在全国占



比依然较高；期货经营机构代理交易金额同比增长 70.3%，交易规模继续领先；证券营业部平均盈利水平居全国第 1 位。同时，证券公司合规建设初见成效，经纪业务不断规范。业务发展有新突破，3 家法人证券公司获期货中间介绍业务资格。期货公司基础建设初见成效，开户实名制、电子账单自动登录系统试点、交易动态监控等各项基础性制度建立和完善。

2. 上市公司运作不断规范。截至 2008 年末，全省境内上市公司家数继续居全国第 3 位，中小企业板上市公司数居全国第 2 位（表 3）。通过深入推进公司治理、信息披露、防范大股东占有等专项活动，以及加强日常监管，上市公司法人治理持续完善，信息披露管理制度不断规范。

### （三）保险业保持稳步发展，保险支农深入推进

2008 年，浙江省保险业平稳发展，市场体系不断完善，农村市场等业务取得积极进展。

1. 保险机构不断完善。2008 年，浙江省新增 9 家省级保险分支机构，由地方国有资本发起的浙商财产保险公司获准筹建。保险公司资产规模稳步增长，同比增长 15.6%。保险中介机构较快发展，全省保险公司通过保险中介渠道实现保费收入占总保费收入的 79.4%，占比同比提高 8.8 个百分点。保险总分机构、中介机构、行业社团共同繁荣发展的市场体系进一步完善（表 4）。

表 4 2008 年保险业基本情况表

项 目	数量
总部设在辖内的保险公司数(家)	1
其中：财产险经营主体(家)	0
寿险经营主体(家)	1
保险公司分支机构(家)	54
其中：财产险公司分支机构(家)	24
寿险公司分支机构(家)	30
保费收入(中外资,亿元)	576
财产险保费收入(中外资,亿元)	203
人寿险保费收入(中外资,亿元)	373
各类赔款给付(中外资,亿元)	213
保险密度(元/人)	1233
保险深度(%)	3

数据来源：浙江保监局。

2. 各项业务平稳增长。保费收入增长 30.4%，

增速创五年来新高；赔付支出有所上升，同比增长 22.7%。其中，财产险赔付支出增长较快，年初支付雪灾赔款占 8.5%。保险深度、保险密度分别较上年提高 0.2 个百分点和 353 元。对外开放步伐进一步加快，全省新增外资保险公司 2 家。

3. 保险支农深入推进。政策性农业保险试点深化，“一扩一增”工作深入开展；继续完善政策性农房保险制度，制定理赔仲裁办法，建立快速理赔机制；加快完善农村保险保障体系，巩固参与新农合管理的第三方模式，深入推进计划生育保险，探索开展外出务工人员保险，初步形成多层次、广覆盖的新型农村保险体系。

### （四）融资结构有所变化，金融市场较快发展

2008 年，浙江省金融市场实现较快发展，各子市场交易保持活跃。

1. 融资总量稳定增长，股票融资比例下降。2008 年，全省非金融机构融资总额增长 13.5%。从融资结构看，全年以贷款、债券、股票（包括境内和境外）三种方式融入资金的比例结构为 90.9：4.4：4.7，直接融资比重 9.1%，比上年有所下降。在中国人民银行和相关部门推动下，短期融资券等债券融资金额同比增长 27.0%。股票市场大幅波动，股票融资规模有所下降，是直接融资比例下降的主要因素（表 5）。

表 5 2008 年非金融机构融资结构表

	融资量 (亿元人民币)	比重(%)		
		贷款	债券 (含可转债)	股票
2001	1103.5	96.5	0.0	3.5
2002	2162.1	99.0	0.0	1.0
2003	3681.1	98.6	0.3	1.1
2004	2509.1	97.1	0.6	2.3
2005	2209.9	96.9	2.9	0.3
2006	3923.1	95.2	2.3	2.5
2007	4591.4	86.9	3.9	9.2
2008	5211.0	90.9	4.4	4.7

数据来源：中国人民银行杭州中心支行、浙江省发改委、浙江证监局。

2. 拆借市场交易活跃，债券业务快速增长。

2008年,浙江省同业拆借成交量为4371.0亿元,同比增长91.5%,继续保持快速增长势头。资金流向上仍以融入为主,全年净拆入资金1351.4亿元,同比增长近3倍。随着债券市场行情逐步走强,浙江省市场成员债券交投较为活跃,全年累计现券交易17680.8亿元,同比增长178.2%;累计债券回购交易31300.2亿元,同比增长48.3%,回购交易净融入资金828.0亿元(表6)。

表6 2008年金融机构票据业务量统计表

单位:亿元

季度	银行承兑汇票承兑		贴 现			
			银行承兑汇票		商业承兑汇票	
	余额	累计发生额	余额	累计发生额	余额	累计发生额
1	6019	3652.1	417.9	1456.4	122.7	628.5
2	6950	7331.8	431	2726.1	120.5	1124.5
3	7045	11077.7	582.9	4364.9	169.3	1718.1
4	7138	14915.9	798.2	6333.2	247.1	2231.8

数据来源:中国人民银行杭州中心支行。

3. 票据业务变化较大,市场利率持续下降。2008年,浙江省票据市场呈明显的阶段性特征。上半年,票据贴现低速增长,商业汇票承兑较快增长。下半年,随着政策趋向适度宽松,属于贷款范畴的票据贴现逐月上升,而作为表外业务的承兑业务增势趋缓。2008年末,全省票据贴现余额同比增长1.1倍,银行承兑汇票承兑余额虽同比多增591.2亿元,但从6月起增速明显趋缓。票据市场利率持续下降。四季度,浙江省金融机构票据贴现和转贴现利率分别为3.747%和3.725%,环比分别下降2.618和1.633个百分点,同比分别下降4.372和2.321个百分点。这表明金融机构流动性总体充足,办理票据贴现动力较强,对票据利率下拉作用明显(表7)。

表7 2008年金融机构票据贴现、转贴现利率表

单位:%

季度	贴 现		转贴现	
	银行承兑汇票	商业承兑汇票	票据买断	票据回购
1	7.27	7.66	5.94	5.56
2	6.16	6.88	5.52	5.14
3	6.37	6.59	5.36	4.81
4	3.75	5.22	3.73	2.87

数据来源:中国人民银行杭州中心支行。

4. 黄金及外汇业务快速发展。2008年,在国内资产价格下跌及国际金融市场动荡影响下,

居民对黄金的保值增值需求旺盛,推动黄金业务迅速发展,2008年累计黄金业务量增长1.6倍,其中个人账户金业务占九成。同时,随着人民币汇率升值预期趋向平稳,结汇压力有所缓解,推动较多外汇资金参与银行间外汇市场交易,2008年全省银行间外汇市场交易量同比增长3.4倍。

5. 金融产品创新进展明显。2008年,在中国人民银行杭州中心支行推动下,金融市场创新推向深入。全省金融机构积极参与债券发行工作。浙商银行发行全国首单中小企业信贷资产支持证券,杭州银行成功发行商业银行次级债券。2008年,全省共有19家企业发行短期融资券、企业债券、公司债券和可转换债券等各类债券,并在全国率先推出中小企业短期融资券产品。衍生产品市场建设积极推进,人民币利率互换和外汇远期交易稳健发展,外汇掉期交易快速增长。

### (五) 征信建设取得突破,金融生态持续优化

2008年,在中国人民银行杭州中心支行推动下,浙江省征信系统不断完善,信用环境不断改善,全省金融生态持续优化。

一是征信系统建设成效显著。2008年,浙江省征信系统覆盖面继续扩大,目前已为3436万自然人和86万户企业建立信用档案,已开通查询用户3.75万个。系统数据质量不断提高,全省金融机构的企业、个人系统报文通过率已达95%。同时,非银行信息采集共享有所突破,全省151万个公积金账户、412万个社保账户、14万条电信欠费信息、6000条企业环保处罚信息等均已纳入征信系统。

二是征信服务效果明显。目前,征信系统已成为金融机构风险管理的重要工具,系统日均查询量达6.1万次。征信系统还为司法等机构、企业和个人提供服务,规范市场经济行为,改善地区金融生态环境。

三是中小企业和农村信用体系建设深入推进。截至2008年末,浙江省累计征集未领贷款卡中小企业信息近12万户,顺利完成中小企业信息3年征集任务。同时,进一步完善农户信用档案征集工作机制和农户信用评价体系,全面推进省内农村信用体系建设,全省已累计为339万农户建立信用档案,约占全省农户的1/3,累计评定



信用农户 242 万户，有效改善农村信用环境。

四是征信市场规范有序发展。积极采取措施，巩固和扩大借款企业主体评级市场，加大银行间债券市场信用评级管理力度；开展商业承兑汇票

信用评级试点，完成 20 家出票企业的评级工作；制定《浙江省中小企业信用担保机构信用评级管理暂行办法》，推动担保机构信用评级规范发展。

## 专栏 2 浙江省民间融资发展状况分析

浙江省的民间融资活动由来已久，与浙江人浓厚的经商意识，以及浙江民营经济的发展水平密不可分。民间融资作为正规金融有益和必要的补充，客观上增强了浙江经济运行的自我调整 and 适应能力。目前，随着民间融资趋向活跃，社会各方较为关注。

近几年，浙江省民间融资规模逐步扩大。据对包括中小企业、居民、个体工商户和农户在内的 767 个样本调查显示，2008 年样本单位民间融资发生额同比增长 42.9%。在资金用途上，以生产经营为主，占全部的 79.6%；在使用期限上，以 6-12 月为主，占全部的 72.8%。浙江省民间融资活动有着深厚的市场基础，一方面，民营经济、块状经济、专业市场、市场商户高度集聚，衍生出金额小、时间紧、期限短、季节性强的特色金融需求；另一方面，民间资本雄厚，迫切需要一种便利的投资渠道以保值增值。民间融资手续简便、操作灵活，与个私经济发展有良好的“嵌入性”，成为浙江经济发展的重要助推器。

在经济社会转型期，民间融资既是中小企业创业的风险投资“孵化器”，也是国家调控时宏观经济的“缓冲器”。但作为一种金融属性的社会经济活动，民间融资与风险关联度较高。在经济上行期，市场主体收入预期较高，资金周转速度加快，借贷行为违约概率低，民间融资作为正规金融有益和必要的补充，客观上缓解了众多中小企业的资金困难，增强了中小企业的投资能力和抗风险能力；而在经济下行期，市场主体效益下降，资金周转速度减缓，违约现象较容易出现，特别是在复杂的借贷关系和以“一对多”为特征的集中型民间融资中，资金链条一旦断裂，将会放大金融风险，引发一系列连锁反应。

鉴于民间融资的两面性，为促使其健康发展，就需要全面考虑，做到长短结合，扬长避短，加强对民间融资的引导规范。从短期目标看，要加强分类指导。对于分散型的合理民间借贷，应允许其广泛存在；对于集中型的企业集资或“合会”组织，应密切关注发展动向，必要时审慎介入；对于机构型组织面向社会公众违规开展的融资活动，应加大整治力度；对于人员关系复杂、涉及面较广的，要规范引导，防范资金链断裂引发的群体风险。从长期目标看，应在明确合理的法律框架下，倡导民间融资的组织化、阳光化发展。一方面，要继续放宽市场准入，倡导民营金融组织规范发展，以当前推广的小额贷款公司等形式，鼓励非吸收存款的贷款零售商从“地下”走到“地上”；另一方面，要通过鼓励发展私募股权投资基金等形式，引导民间资金支持初创企业发展和高成长项目产业化。

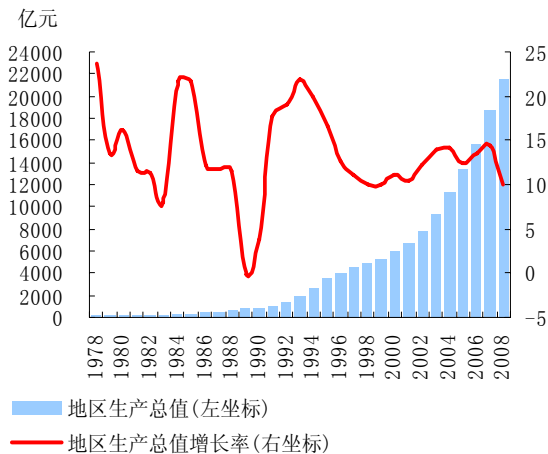
## 二、经济运行情况

2008 年，浙江省经济保持较快增长，结构调整和发展方式转变稳步推进，节能降耗取得攻坚成果。全年实现地区生产总值 21486.9 亿元，增长 10.1%（图 5），高于全国 1.1 个百分点，人均 GDP 为 6078 美元。但是，国际金融危机加速蔓延，对浙江经济的影响不断加深，经济增长的下行压力加大。

### （一）三大需求总体平稳，增长结构较

#### 为均衡

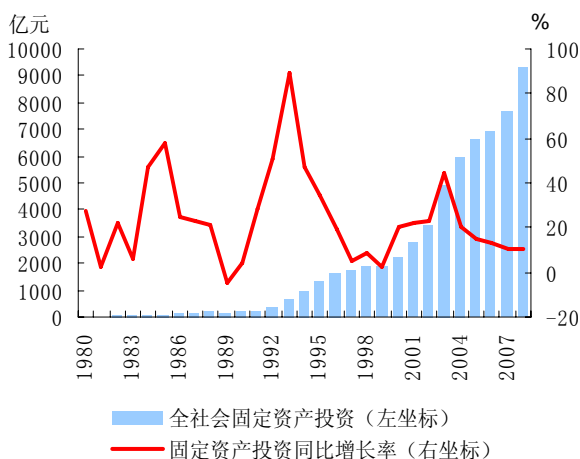
1. 投资适度增长，投资结构优化。2008 年，浙江省全社会固定资产投资增长 10.4%，比上年略有回落（图 6）。分项目看，重点建设项目成绩



数据来源：浙江省统计局。

图 5 地区生产总值及其增长率

斐然，杭州湾跨海大桥、滩坑水电站首台机组、浙江造船公司二期等一大批项目建成投产。分行



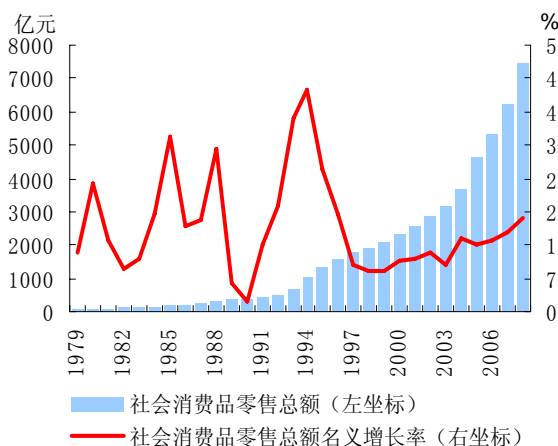
数据来源：浙江省统计局。

图 6 固定资产投资及其增长率

业看，与居民生活相关的食品饮料类制造业保持较快增长，重点扶持的交通运输设备制造业、通信设备计算机及其他电子设备制造业投资增势良好，黑色及有色金属冶炼业、石油加工炼焦及核燃料加工业等高耗能行业投资增幅下降较多，金融业、科研服务业等第三产业投资增幅保持领先。同时，随着政府对改善民生的重视，民生工程类建设等基础设施投资增长相对较快。分主体看，非国有投资虽占据主导地位，但与国有投资的增幅差大幅缩小，表明在危机面前，政府推动国有投资保增长的效果显现。从资金来源看，投资资金总额保持增长，但增幅同比回落，与投资增幅

的差距有所扩大；在资金结构上，国内贷款和自筹资金稳定增长，利用外资下降。

2. 消费保持较快增长，居民收入持续增长。2008年，浙江省社会消费品零售总额增长19.8%，增幅比上年高3.1个百分点，扣除价格因素后的实际增幅仍高于上年（图7）。销售市场协调发展，城乡消费品零售额增幅差距逐步缩小。随着消费观念变化和收入水平提高，城乡居民人均消费支出稳定增长，消费结构不断提升。金银珠宝类个人享受、发展及服务性消费较快增长，汽车、家居类商品稳定增长。

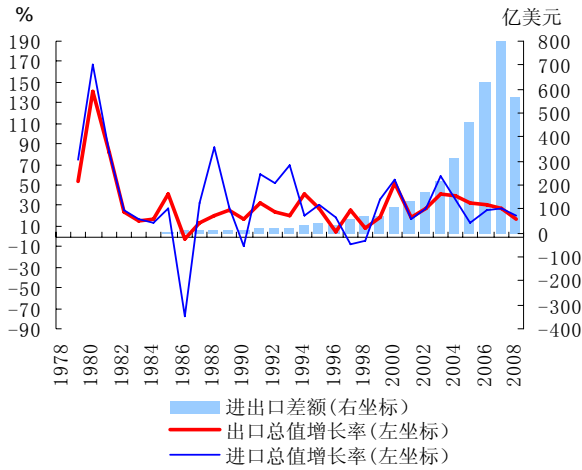


数据来源：浙江省统计局。

图 7 社会消费品零售总额及其增长率

浙江省政府扎实推进民生改善，深入实施低收入群众增收行动计划，加大对就业困难人员的帮扶力度，探索覆盖城乡居民的养老保障制度，保障了城乡居民收入持续增长。2008年，浙江省城镇居民人均可支配收入22727元，比上年增长10.5%，连续8年居全国各省区第1位；农村居民人均纯收入9258元，比上年增长12.0%，连续24年居全国各省区第1位。工资性收入仍是居民收入主要来源。农村居民家庭经营收入稳步增加，城镇居民经营、理财收入较快增长，其中以出租房屋收入为主的财产性收入增长22.6%。

3. 出口增幅略有回落，利用外资增速下降。2008年，浙江省进出口总额增长19.4%，增幅同比回落7.7个百分点（图8）。在金融危机影响下，11月、12月进出口回落较多，拉低了全年增幅。全年出口增长20.3%，增幅同比虽回落6.9个百分点，但仍高于全国平均水平。一般贸易和民营企业出口依然较快，是拉动全省出口的主要力量；



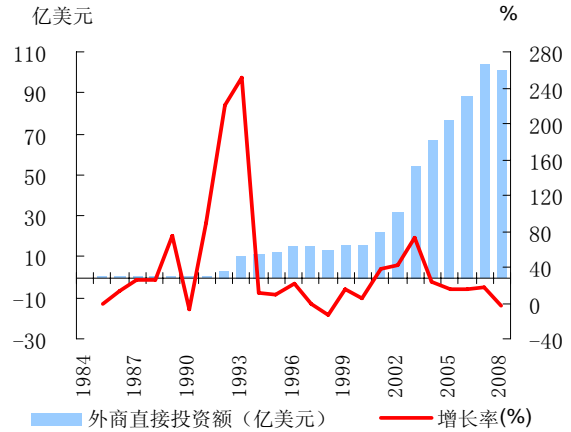
数据来源：浙江省统计局。

图 8 外贸进出口变动情况

新兴市场出口超过三成，增幅明显高于美国、日本、香港等传统市场。进口增长 17.0%，增幅同比回落较多，原因主要是受国际原材料价格波动、市场观望气氛浓厚，以及企业去库存化影响。

利用外资规模下降，投资结构有所优化。全省合同利用外资和实际利用外资同比分别下降

12.6%和 2.8%（图 9）。但新批重大项目的投资总额和合同利用外资分别占 34.8%和 27.6%，投资领域已从传统行业向高新技术、先进制造业及现代服务业转移。境外投资步伐加快，全省经审批和核准的境外投资总额和中方投资同比分别增长 39%和 42%，境外合作区总数保持全国第一。



数据来源：浙江省统计局。

图 9 外商直接投资情况

### 专栏 3 浙江省出口企业积极应对国际金融危机

2008 年，在国际金融危机不断蔓延影响下，浙江省出口企业面临较多挑战，从市场端的收汇困难、订单下降等风险，到经营链的存货积压、资金回笼困难等压力，均有不同程度显现。但是，浙江出口企业主动适应环境变化，积极应对挑战，保持了全省出口形势的基本平稳，为促进浙江经济较快增长发挥了积极作用。据调查，浙江出口企业主要有以下举措：

一是加强信用建设应对收汇风险。针对一些境外进口商资金紧张，拒付货款、违约毁单、申请破产等情况，出口企业主动发挥行业协会、商会等的作用，及时发布危机动态、国别风险、行业风险等预警信息；建立动态的客户信用数据，通过对境外进口商资质的评估，把有信用风险的境外进口商列入“黑名单”；建立出口收汇风险控制制度，加大对境外应收账款的跟踪排查，增加出口信用保险投入，拓展出口信用保险项下贸易融资渠道；运用各种金融工具和灵活的结算方式规避当前金融市场动荡风险等。

二是多种措施并举提高竞争实力。针对外部需求明显减弱、内销渠道尚未有效打开、产能过剩矛盾显现的情况，浙江出口企业及时调整出口结构，努力寻求新的出口市场，实施市场多元化战略，2008 年，全省出口美国、日本等传统市场的占比较上年分别下降 2 个和 0.4 个百分点，出口中东、东盟、独联体、非洲等地区的占比较上年均有所上升；同时，加强研发能力，积极提升产品技术含量，提高核心竞争力；加大品牌建设力度，实力较强的企业主动“走出去”，并购国外成熟品牌，带动产品结构优化重组；建立企业联盟，大力整合研发、生产、市场等资源，减少单个企业风险。

三是加快物流周转消化存货积压。上半年原材料价格节节攀升时，部分企业的钢材、PTA 等原料囤积较多，但随着下半年原材料价格急转直下，企业库存原材料短期难以完全消化，亏损较多。为此，浙江出口企业加快物流周转速度，缓解存货积压、成本攀升等问题；积极开发国内市场，扩大存货内销规模，尽快回笼资金；创新融资方式，向物流中介抵押存货融资，缓解资金压力。

四是参与金融创新增强融资能力。针对企业销售困难，效益回落，资金周转难度加大等压力，浙江出口企业主动利用融资平台和金融产品，积极满足自身资金需求。利用银行承兑汇票、信贷资产证券化、

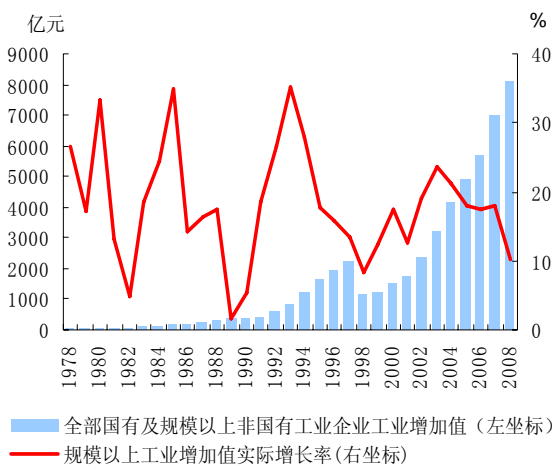


国际结算、信用证等金融产品融通资金，以保函和备用信用证为例，2008年出口企业通过商业银行办理上述两项业务的规模较上年分别增长43%和172%；积极通过金融市场发行短期融资券等创新产品，拓宽融资渠道；在各级政府和金融管理机构帮扶下，启动“瘦身计划”，及时处置与经营无关的资产，加快回笼应收账款等，千方百计谋转机、求发展。

## （二）三大产业稳步增长，产业结构趋向协调

2008年，浙江省三次产业结构为5.1:53.9:41，三产比重上升0.3个百分点，一、二产业比重分别下降0.2和0.1个百分点，经济发展方式转变取得进展。

1. 农业生产基本稳定。2008年，全省上下积极克服雨雪冰冻等自然灾害影响，全省农林牧渔业总产值增长3.9%，增幅比上年提高1.1个百分点。粮食生产形势较好，种植面积和总产量双双增长。经济作物生产基本稳定。在政府部门推动下，畜牧业生产较快增长，其中能繁母猪存栏数、生猪累计出栏数、猪肉产量增幅较大。渔业生产基本稳定。农业生产结构继续优化升级，龙头企业经营形势较好，现代化、机械化、生态化和信息化农业发展取得积极进展。



数据来源：浙江省统计局。

图 10 工业增加值及其增长率

2. 工业生产保持增长。2008年，浙江省全部工业增加值增长10.1%，增幅比上年回落6.3个百分点（图10）。工业产销衔接良好。结构调整步伐加快。浙江工业正从轻工业向以基础工业为主的重工业转移，而重心又向加工组装工业转移，以交通运输设备、金属制品、电气机械为代

表的装备制造业保持较高增幅。同时，“工业创新推进年”活动深入开展，工业创新成效明显，2008年新增国家企业技术中心6家，新增企业技术中心69家，推出120项技术赶超计划项目。新产品产值率16.6%，高于上年水平，新产品对工业总产值增长的贡献率达23.3%。全年专利申请量和专利授权量分别居全国第3位和第2位，获国家科学技术奖24项，获奖之多历年少见。

工业效益增幅回落。2008年，全省规模以上工业实现利润下降11.7%，而上年同期为增长29.8%。国际金融危机影响不断加深，加上原材料、劳动力、土地等要素成本上升，以及内外需制约和销售价格下降等因素，导致企业效益回落较快。

3. 服务业较快发展。2008年，浙江省服务业增加值增幅高出GDP增幅1.7个百分点，对GDP的增长贡献率有所提高。交通运输仓储和邮政业、批发零售、住宿餐饮、金融等服务业增加值保持较快增长。现代服务业聚集发展格局初步形成，杭州、宁波、温州等的现代服务业特色区块逐步发展，电子商务服务、文化创意产业、以港口物流为核心的现代物流业发展较快。

## （三）物价涨幅先升后降，工资水平有所提高

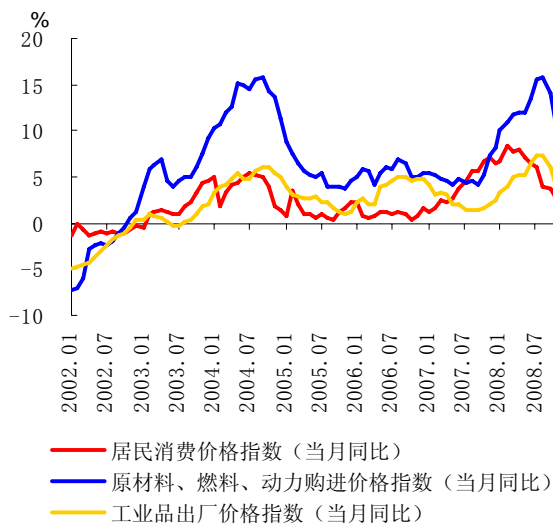
2008年，随着国际金融危机逐步蔓延，大宗产品价格震荡回落，以及国内经济下行压力加大，浙江省物价涨幅同比高位回落，全年呈前高后低趋势（图11）。

1. 居民消费价格冲高回落。2008年，受年初恶劣天气，及上半年国际市场原材料价格上涨和翘尾因素影响，浙江省居民消费价格全年上涨5%。但随着下半年国际金融危机蔓延，国际价格回落，CPI涨幅逐月回落。分类看，全年食品类价格上涨13.9%，继续成为价格总水平上涨的主因，其中肉禽及制品涨19.2%，猪肉价格涨20.9%，粮价涨5.4%。居住类价格稳步上涨5.0%。服务项目价格下降0.8%，政府减少教育收费、国家调整

移动通讯费等因素成为下拉服务项目价格的重要因素。

2. 工业品价格涨幅逐步回落。2008年，浙江省工业品出厂价格和原材料购进价格分别上涨4.3%和10.6%。分月看，年末两类价格涨幅回落较快。其中，11月工业品出厂价格同比下降0.4%，12月份原材料购进价格同比下降2.4%，均是多年以来的首次下降，主要原因是原油、黑色和有色金属、化工原料类等价格近期大幅下降。

3. 劳动力价格有所上升。2008年，浙江省全社会单位在岗职工年平均工资为25918元，位居全国各省区前列。为进一步增加物价上涨补贴，共享发展成果，浙江省政府第10次调整最低工资标准，增加低收入阶层收入，将最低月工资标准调整为960元、850元、780元、690元四档，较上次普遍上浮70-110元。



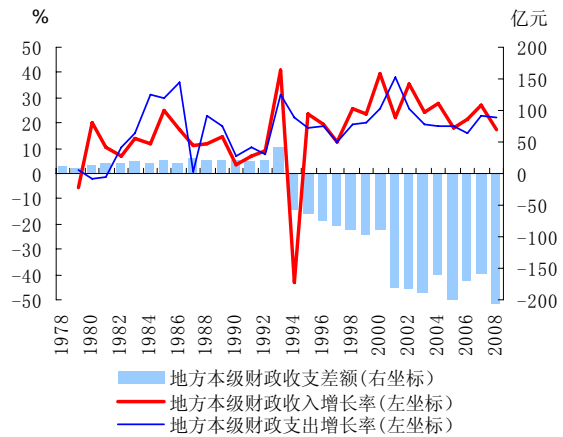
数据来源：浙江省统计局。

图 11 居民消费价格和生产者价格变动趋势

#### （四）财政收入增长放缓，支出结构不断优化

2008年，浙江省地方财政收入同比增长17.2%，增幅同比回落9.9个百分点（图11）。受经济增长放缓影响，全年财政收入呈前高后低态势。上半年，地方财政收入保持较快增速，同比增长26.9%，下半年在国际金融危机影响下，财政收入增速明显回落，同比仅增长6.4%。分税种看，增值税、营业税、企业所得税等增速下降较

为明显。财政支出保持较快增长，全年地方财政支出同比增长22.2%，增幅同比基本持平。支出结构继续优化，节能环保、交通运输、社保就业、教育等支出增长较快。



数据来源：浙江省统计局。

图 12 财政收支状况

#### （五）节能降耗取得攻坚成果，生态环境继续改善

2008年，全省开展“节能降耗攻坚年”活动，出台《浙江省单位GDP能耗考核体系实施方案》、《浙江省节能目标考核奖惩办法》，着力推进节能降耗“十大工程”，全面实施节能降耗重点项目计划，项目总数873个。结合节能降耗，深入推进工业循环经济“4121”试点示范工作，资源综合利用企业发展到361家。同时，重点减排工程建设加快推进，对248家企业实施强制性清洁生产审核。各项措施取得积极成效，据统计，全年万元GDP能耗下降5.5%，全省COD和二氧化硫排放量同比分别下降4.5%和7.1%以上，设区城市空气质量达到二级标准天数比例高于82.2%。

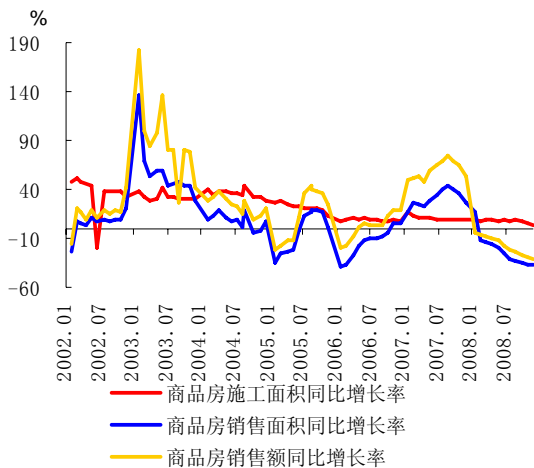
金融支持节能减排工作扎实推进。相关部门探索制定《排污权有偿使用和交易试点工作方案》，有9个市和17个县开展试点。出台绿色信贷制度，建立银行信贷与节能减排联系会议制度。实行排污企业环保信用等级评价制度，完成2191家企业的环境行为信用等级评价工作。

## （六）房地产业运行回归理性，通用设备制造业稳健发展

1. 房地产市场和房地产金融运行基本平稳。2008年，浙江省积极贯彻各项房地产调控政策，注重加强保障性住房建设，住房市场供求关系有所变化，房地产业发展基本平稳（图13）。

（1）房地产开发投资适度增长。2008年，浙江省房地产开发投资同比增长9.8%，增幅同比回落10.5个百分点。银行贷款、自筹资金、定金以及预收款仍是房地产开发投资的主要来源，但由于销售资金回笼速度减缓，来自购房者的其他资金增速有所下降。

（2）住房供给结构不断改善。2008年，浙江省房地产供应量增速总体略有放缓。施工面积、新开工面积、竣工面积增幅分别为3.9%、-3.3%、0.8%，增幅同比均有回落。但同时，房地产政策导向成效明显，中小户型住房供应增长明显，90平方米以下住宅施工面积、竣工面积分别增长50.9%、42.6%。

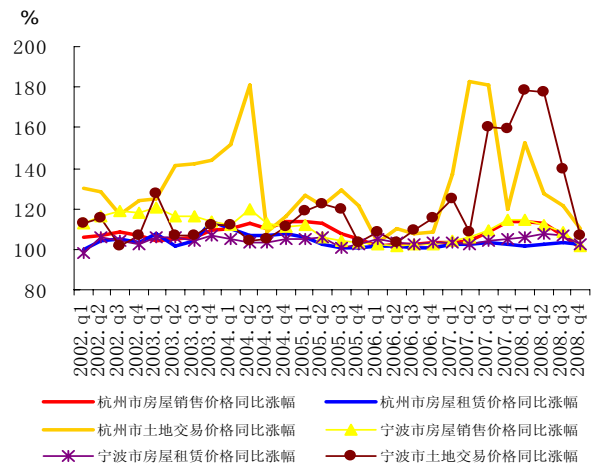


数据来源：浙江省统计局。

图13 商品房施工和销售变动趋势

（3）商品房销售总体回落明显。2008年，浙江省商品房销售面积、销售额分别下降36.6%、30.9%。在此形势下，空置面积有所增加，全省房屋空置面积增幅比上年提高4.9个百分点。但是，市场销售状况明显分化，打折力度较大的品牌楼盘、超小户型的单身公寓、近郊经济型楼盘、综合类特色产品等四类楼盘销售保持稳定增长。

（4）销售价格增幅略有回稳。分月看，房价同比涨幅有所波动，上半年房屋价格增速稳中趋



数据来源：浙江省统计局。

图14 主要城市房屋销售价格指数变动趋势

缓，下半年房地产销售价格略有回落，但随着促进房地产健康发展的政策陆续出台，年末房地产价格增速有所回稳。12月，全省房屋销售价格、新建房价格、二手房价格同比分别增长1.8%、2.9%、-0.3%。主要城市房价总体稳定（图14）。

（5）房地产贷款增速稳中趋缓。2008年，浙江省房地产贷款余额增长10.0%，增速同比回落14.6个百分点。分结构看，房地产开发贷款余额增长7.4%，增幅同比略有上升；个人购房贷款余额增长11.2%，增幅同比有所下降。同时，“有保有压”房地产信贷政策的引导作用显现，支持90平方米以下住宅的贷款占比同比提高5.3个百分点。

（6）地方促进房地产健康发展措施逐步发挥作用。为促进房地产市场健康发展，各地积极出台“组合拳”，从购房入户、税费减免、公积金、首付款比例等多方面引导住房需求。10月份，杭州市人民政府出台促进房地产市场健康稳定发展的24条措施，效果逐步显现，11月、12月，五大主城区商品住宅和二手房成交量环比出现增长。

2. 通用设备制造业稳健发展，金融支持力度有所增强。“十五”以来，浙江省通用设备制造业取得长足发展，初步形成具有规模优势和竞争优势的发展格局，2007年企业家数、工业总产值、利润总额分别占全国的21.3%、14%、14.2%，进入2008年，浙江通用设备制造业依然保持稳定发



展势头，实现工业总产值增长 16.2%，利润增幅仍大大高于全部工业企业利润增幅。行业发展有以下特点：一是创新能力不断提升，产品特色优势明显。杭氧集团空分机设备、杭汽轮集团工业汽轮机、杭机床集团“磨削加工中心”等技术已达国际先进水平，泵、阀门、轴承等产品市场占有率位居全国第 1 位。二是区域整合步伐加快，产业集群初步形成。以杭州湾和温台沿海为中心，以开发区、工业园区和工业功能区为载体，形成了一批产业特色突出、专业分工合理、创新能力较强的产业集群，如宁波通用设备、温州阀门、温岭泵等。三是产业结构转型升级，市场空间日益拓展。通过大力研发符合市场需求的产品，提高产品竞争力和附加值，在继续领先国内市场的同时，积极开拓国际市场，扩大向亚非拉出口。

金融支持通用设备制造业转型发展取得积极进展。一是推动创新金融产品。如建行省分行“E 贷通”产品等，加大对通用设备制造业企业的信贷支持。二是积极拓展直接融资。优先支持符合条件的企业境内外上市，发行债券、短期融资券、中期票据等。三是规范引导民间资金。鼓励设立通用设备制造业产业投资基金和信贷担保基金，广泛吸纳民间资本，推动浙江省从通用设备制造业大省向制造业强省转变。

### 三、预测与展望

2009 年，将是新世纪以来浙江经济发展最为困难的一年，也是蕴含重大机遇的一年。一方面，经济发展不确定性依然较多。从国际看，金融危机正在恶化和蔓延，全球衰退风险增加，新兴国家的出口将受到较大影响。从国内看，在外部不利环境影响下，经济增速下滑已成为经济运行的主要矛盾。从省内看，工业生产放缓，部分企业经营困难；三大收入增长压力加大。另一方面，

经济发展仍然具备较多积极条件。一是我国正处于工业化、城镇化、市场化加速发展期，国内市场空间巨大；二是中央实施“保增长、扩内需、调结构”的系列措施，为浙江发展提供有力保障；三是国际要素价格回落，为浙江企业降低成本、引进技术，加快升级提供了有利条件；四是经过 30 年发展，浙江的经济综合实力显著提高，市场主体创新活力明显增强，加上多年应对各种挑战积累的成功经验和一年来应对国际金融危机的工作基础，为浙江经济平稳发展提供了有效支撑。综合考虑，预计 2009 年浙江经济仍将保持平稳较快发展，GDP 增长 9% 左右。

从物价走势看，物价近期回落远期有可能上涨，全年涨幅将低于上年。从回落因素看，一是市场需求萎缩，工业品、消费品价格趋向双双回落。二是用工需求不足，服务项目价格上涨乏力。三是国内油价仍有下调空间。四是基期价格较高，使得年初价格涨幅低于上年同期。从上涨因素看，一是新涨价因素较多。主要农产品价格下跌空间很小，不排除下半年反弹，粮价有望继续上涨；国际要素价格则有可能回升。二是适度宽松的货币政策逐步到位，经济下半年有可能趋稳，货币因素趋向活跃。三是下半年翘尾因素影响低于上半年。

从金融走势看，复杂严峻形势增加了金融运行的不确定性。总体上，在流动性总体充足、居民收入稳定增长趋势下，存款有望平稳增长，但储蓄资金向资本市场分流的可能性依然存在。同时，由于市场信心有待恢复，信贷有效需求仍显不足，全年信贷运行将呈前高后低趋势。2009 年，中国人民银行杭州中心支行将按照总行统一部署，认真贯彻适度宽松的货币政策，保持信贷合理平稳增长，做好全省“标本兼治、保稳促调”的金融保障工作。

**总 纂：**周业樑 郑南源

**统 稿：**郭安娜 陆巍峰 闫真宇

**执 笔：**闫真宇 牛秀起 张晓霞 洪 昊 陈 彬 王晨辉

潘晓斌 应千凡 芦华征 胡小军 陈 怡 杨 曦

**提供材料的还有：**方明镜、周宇晨

## 附 录

### （一）2008 年浙江省经济金融大事记

4 月，浙江省委、省政府召开全省金融工作会议，出台《关于浙江金融业深化改革加快发展的若干意见》、《关于金融服务“三农”发展的意见》、《关于进一步加强我省企业上市工作的若干意见》，决定努力把浙江省建设成为金融改革的先行区、金融发展的繁荣区、金融生态的优质区、金融运行的安全区。

5 月，台州市玉环永兴村镇银行和湖州市长兴联合村镇银行相继成立，标志着村镇银行在浙江省试点工作全面展开。

下半年，中共中央政治局常委温家宝、习近平、李克强等领导先后到浙江考察，高度关注国际金融危机下浙江省民营企业生产经营状况。

7 月，浙江省印发《关于开展小额贷款公司试点工作的实施意见》和《浙江省小额贷款公司试点暂行管理办法》，在全国率先实施小额贷款公司试点工作。2008 年末，全省注册开业小额贷款公司 33 家。

11 月，浙商银行在银行间债券市场率先成功发行总额为 6.96 亿元的中小企业信贷资产支持证券。

2008 年，浙江省有 11 家企业在中小企业板上市，有 5 家企业海外上市。截至 12 月末，全省共有境内外上市公司 170 家。

2008 年，浙江省政策性农业保险试点范围实现全省全覆盖。

2008 年，浙江省委、省政府积极应对国际金融危机，提出“标本兼治、保稳促调”的工作思路，及时启动总投资 8641 亿元的 79 个重大项目，保增长、促转型。

2008 年，浙江金融机构认真贯彻适度宽松的货币政策，积极做好“保障、创新、防范”三篇文章，全年新增贷款 4740 亿元，创历史新高，促进经济较快增长。

改革开放 30 周年，浙江经济总量突破 2 万亿元，人均 GDP 超过 6000 美元，达到发达国家中等以上水平。

## (二) 浙江省主要经济金融指标

### 表 1 浙江省主要存贷款指标

	1月	2月	3月	4月	5月	6月	7月	8月	9月	10月	11月	12月	
本外币	金融机构各项存款余额(亿元)	29484.16	30444.99	31373.47	32098.51	32779.49	33479.47	33678.46	34409.02	34628.22	34766.70	35068.91	35481.20
	其中:城乡居民储蓄存款	11579.38	12507.00	12632.33	12554.32	12656.75	12977.44	13016.67	13338.36	13674.04	13949.83	14290.57	14804.54
	企业存款	10222.22	10372.80	10300.55	10685.43	10928.75	11136.60	11217.22	11392.40	11423.20	11344.94	11366.04	11490.12
	各项存款余额比上月增加(亿元)	422.30	960.83	928.48	725.04	680.98	699.98	198.99	730.56	219.20	138.48	302.21	412.29
	金融机构各项存款同比增长(%)	14.56	15.87	16.91	18.43	21.10	20.05	20.50	19.88	19.78	23.62	22.84	22.10
	金融机构各项贷款余额(亿元)	25824.55	26084.10	26423.12	26963.68	27272.65	27516.18	27911.92	28250.51	28577.86	28722.52	28932.34	29658.67
	其中:短期	15330.19	15507.74	15669.33	15988.68	16135.95	16309.78	16518.02	16665.83	16893.60	16858.98	16848.24	17219.69
	中长期	9249.23	9330.14	9496.66	9663.11	9826.79	9921.24	10057.10	10173.12	10255.91	10375.39	10468.07	10742.81
	票据融资	562.55	563.69	543.34	588.98	590.39	555.35	610.15	698.95	737.80	813.41	951.84	1047.57
	各项贷款余额比上月增加(亿元)	849.37	259.55	339.02	540.27	313.26	239.53	395.74	338.59	327.35	144.66	209.82	726.33
	其中:短期	497.75	177.55	161.59	319.35	147.27	173.83	208.24	147.81	227.77	-34.62	-10.74	371.45
	中长期	254.08	80.91	166.52	166.45	163.68	94.45	135.86	116.02	82.79	119.48	92.68	274.74
	票据融资	60.49	1.14	-20.35	45.64	1.41	-35.04	54.80	88.80	38.85	75.61	138.43	95.73
	金融机构各项贷款同比增长(%)	19.99	18.53	17.26	16.78	16.14	15.19	15.37	15.29	15.68	15.79	16.07	18.75
	其中:短期	22.78	18.72	18.72	18.10	16.95	15.63	15.61	15.08	15.68	14.69	13.87	16.03
	中长期	19.59	21.26	18.45	18.47	18.34	17.83	17.06	16.51	15.59	16.48	17.42	19.54
	票据融资	-32.06	18.21	-34.38	-33.18	-31.11	-31.62	-17.14	0.89	18.10	39.13	63.24	108.64
	建筑业贷款余额(亿元)	804.29	821.48	834.76	853.99	872.18	889.25	895.98	903.14	919.44	917.59	930.65	954.99
	房地产业贷款余额(亿元)	1307.74	1330.37	1338.64	1384.84	1407.82	1411.86	1440.15	1431.47	1438.57	1440.26	1424.59	1463.92
建筑业贷款比年初增长(%)	5.64	7.31	9.64	11.58	14.56	16.80	17.68	18.62	20.06	19.82	21.52	24.70	
房地产业贷款比年初增长(%)	2.70	4.48	5.13	8.76	10.56	10.88	13.10	12.42	12.98	13.10	11.88	14.97	
人民币	金融机构各项存款余额(亿元)	28992.09	29983.00	30925.21	31647.73	32288.05	32977.56	33117.41	33819.48	34046.52	34150.27	34426.09	34806.43
	其中:城乡居民储蓄存款	11367.61	12304.56	12441.94	12363.15	12458.66	12774.67	12808.02	13107.29	13430.58	13676.29	14002.93	14501.49
	企业存款	9984.10	10146.80	10075.19	10455.93	10672.64	10874.14	10905.75	11073.48	11117.48	11041.67	11049.00	11152.34
	各项存款余额比上月增加(亿元)	475.07	991.67	941.45	722.52	640.32	689.51	139.85	702.07	227.04	103.75	275.82	380.34
	其中:城乡居民储蓄存款	204.54	936.95	137.38	-78.79	95.51	316.01	33.35	299.27	323.29	245.71	326.64	498.56
	企业存款	-209.75	162.70	-71.16	380.74	216.71	201.50	31.61	167.73	44.00	-75.81	7.33	103.34
	各项存款同比增长(%)	15.21	16.64	17.56	18.97	21.72	20.59	20.88	20.15	19.82	23.71	22.88	22.05
	其中:城乡居民储蓄存款	7.67	6.13	7.80	9.21	14.66	15.53	17.17	19.60	21.28	30.87	31.37	29.91
	企业存款	18.34	24.03	18.34	19.32	19.38	16.59	16.56	13.31	12.83	14.08	12.75	9.40
	金融机构各项贷款余额(亿元)	24964.99	25229.30	25534.55	26081.39	26398.05	26638.30	27052.37	27423.21	27801.22	27982.10	28206.07	28967.81
	其中:个人消费贷款	3816.86	3825.78	3876.55	3924.75	3982.44	4063.19	4113.73	4161.68	4207.43	4243.46	4257.66	4313.22
	票据融资	561.50	562.79	542.64	588.44	589.42	554.54	609.24	698.29	736.97	812.79	951.24	1046.89
	各项贷款余额比上月增加(亿元)	799.78	264.31	305.05	547.04	316.66	240.49	413.83	370.84	378.01	180.88	223.97	761.74
	其中:个人消费贷款	83.31	8.92	51.07	47.90	57.69	80.75	50.54	47.95	45.75	36.03	14.20	55.56
	票据融资	60.60	1.29	-20.15	45.80	0.98	-34.88	54.70	89.05	38.68	75.82	10.88	95.65
	金融机构各项贷款同比增长(%)	19.42	18.01	16.53	15.91	15.34	14.63	15.11	15.45	16.23	16.57	16.97	19.87
	其中:个人消费贷款	39.52	37.09	35.88	32.92	30.76	28.20	25.20	22.20	18.47	16.89	15.59	15.56
	票据融资	-31.94	-32.56	-34.26	-33.10	-31.07	-31.52	-16.96	1.13	18.46	39.64	63.70	108.99
	外币	金融机构外币存款余额(亿美元)	68.50	64.90	63.88	64.41	70.74	73.17	82.05	86.25	85.13	90.31	94.06
金融机构外币存款同比增长(%)		-6.93	-11.41	-6.76	-1.08	-0.39	3.03	12.68	17.24	29.53	30.30	30.37	33.06
金融机构外币贷款余额(亿美元)		119.62	120.28	126.61	125.99	126.47	127.96	125.70	121.05	113.92	108.46	106.27	101.06
金融机构外币贷款同比增长(%)		50.81	48.33	57.71	65.28	61.68	50.35	37.60	22.16	8.90	1.17	-3.17	-8.86

数据来源:中国人民银行杭州中心支行。

表2 浙江省各类价格指数

单位：%

	居民消费价格指数		农业生产资料价格指数		原材料购进价格指数		工业品出厂价格指数		杭州市房屋销售价格指数	杭州市房屋租赁价格指数	杭州市土地交易价格指数	宁波市房屋销售价格指数	宁波市房屋租赁价格指数	宁波市土地交易价格指数
	当月同比	累计同比	当月同比	累计同比	当月同比	累计同比	当月同比	累计同比	当季(年)同比	当季(年)同比	当季(年)同比	当季(年)同比	当季(年)同比	当季(年)同比
2000	-	1	-	0.4	-	7.2	-	1.1	4.9	3.3	3.2	5.5	-7.5	0.4
2001	-	-0.2	-	-0.3	-	-0.4	-	-1.7	5.8	3.1	5.4	7.2	-1.0	0.8
2002	-	-0.9	-	-0.5	-	-2.5	-	-3.1	6.8	2.9	25.0	16.4	2.8	9.2
2003	-	1.9	-	2.9	-	5.8	-	0.6	6.1	6.7	38.1	16.6	6.0	13.2
2004	-	3.9	-	3.2	-	13.4	-	5.0	11.7	7.6	39.4	13.9	4.3	8.3
2005	-	1.3	-	5.8	-	5.4	-	2.3	9.7	2.4	24.8	6.2	3.7	15.9
2006	-	1.1	-	-0.4	-	5.6	-	3.8	2.7	1.1	7.1	2.2	3.4	9.2
2007	-	4.2	-	7.3	-	5.3	-	2.4	7.3	2.7	55.2	8.6	3.8	38.3
2008	-	5.0	-	18.9	-	10.6	-	4.3	6.2	3.5	30.9	9.5	6.5	49.7
2008 1	6.6	6.6	15.4	15.4	10.1	10.1	3.4	3.4	-	-	-	-	-	-
2	8.3	7.5	17.2	16.3	11.0	10.6	4.0	3.7	-	-	-	-	-	-
3	7.7	7.6	19.8	17.5	11.8	11.0	5.1	4.2	3.6	1.9	52.1	14.6	5.9	78.8
4	7.9	7.7	22.2	18.7	12.0	11.2	5.3	4.4	-	-	-	-	-	-
5	7.2	7.6	21.9	19.3	11.9	11.4	5.2	4.6	-	-	-	-	-	-
6	6.4	7.4	24.6	20.2	13.4	11.7	6.4	4.9	13.2	2.3	40.0	13.3	6.6	78.1
7	6.0	7.2	24.4	20.8	15.5	12.2	7.3	5.2	-	-	-	-	-	-
8	3.9	6.8	23.1	21.1	15.8	12.7	7.3	5.5	-	-	-	-	-	-
9	3.8	5.6	21.3	21.1	14.0	12.8	6.0	5.6	6.9	3.0	21.5	8.3	7.0	39.4
10	2.6	6.0	18.3	20.8	10.4	12.6	4.0	5.4	-	-	-	-	-	-
11	0.8	5.5	12.0	20.0	3.5	11.8	-0.4	4.9	-	-	-	-	-	-
12	-0.4	5.0	7.7	18.9	-2.4	10.6	-2.4	4.3	1.0	6.7	9.9	1.7	6.4	2.5

数据来源：浙江省统计局。

表3 浙江省主要经济指标

	1月	2月	3月	4月	5月	6月	7月	8月	9月	10月	11月	12月
	绝对值（自年初累计）											
地区生产总值（亿元）	-	-	4601.97	-	-	9888.75	-	-	15301.90	-	-	21486.90
第一产业	-	-	168.68	-	-	440.26	-	-	685.60	-	-	1095.40
第二产业	-	-	2497.61	-	-	5291.97	-	-	8279.50	-	-	11580.30
第三产业	-	-	1935.68	-	-	4156.52	-	-	6336.80	-	-	8811.20
工业增加值（亿元）	-	1043.56	1681.22	2343.73	3035.64	3836.73	4538.47	5235.83	5954.65	6620.64	7376.50	8082.96
城镇固定资产投资（亿元）	-	569.47	1060.30	1526.58	2058.48	2726.37	3276.89	3828.72	4423.42	5013.45	5607.78	6519.11
房地产开发投资	-	214.00	366.76	511.24	673.57	853.08	1031.39	1199.03	1370.36	1538.70	1715.01	1999.30
社会消费品零售总额（亿元）	-	1221.44	1779.41	2340.06	2941.33	3540.32	4145.22	4756.97	5401.12	6068.06	6721.85	7441.75
外贸进出口总额（亿美元）	177.39	305.25	462.03	649.69	830.61	1023.89	1238.11	1440.24	1637.36	1813.63	1957.04	2111.51
进口	45.79	84.44	133.57	190.97	241.12	292.87	352.79	406.46	458.50	500.18	533.06	568.57
出口	131.59	220.80	328.46	458.72	589.49	731.02	885.32	1033.78	1178.86	1313.45	1423.98	1542.95
进出口差额（出口—进口）	85.80	136.36	194.89	267.75	348.37	438.15	532.53	627.32	720.36	813.27	890.92	974.38
外商实际直接投资（万美元）	104726	140034	258053	353900	430537	562731	634882	715554	793337	847051	901979	1007294
地方财政收支差额（亿元）	120.85	146.93	151.88	208.35	218.42	187.23	207.17	193.63	148.26	176.73	89.81	-274.91
地方财政收入	280.02	418.25	567.88	782.09	946.00	1103.67	1306.84	1432.33	1566.70	1734.09	1828.11	1933.39
地方财政支出	159.17	271.32	416.00	573.74	727.58	916.44	1099.67	1238.70	1418.44	1557.36	1738.30	2208.30
城镇登记失业率（%）（季度）	-	-	3.22	-	-	3.24	-	-	3.26	-	-	3.50
	同比累计增长率（%）											
地区生产总值	-	-	11.8	-	-	11.4	-	-	10.6	-	-	10.1
第一产业	-	-	-0.8	-	-	1.3	-	-	2.9	-	-	3.9
第二产业	-	-	12.5	-	-	11.5	-	-	10.6	-	-	9.4
第三产业	-	-	12.0	-	-	12.3	-	-	11.4	-	-	11.8
工业增加值	-	12.6	13.5	12.5	12.6	12.2	12.0	11.7	11.6	10.8	10.6	10.1
城镇固定资产投资	-	15.2	13.4	14.5	17.2	18.3	18.1	17.4	16.1	14.2	11.6	8.7
房地产开发投资	-	13.6	14.9	15.2	19.3	18.0	20.0	19.1	19.0	16.9	14.9	9.8
社会消费品零售总额	-	17.5	18.3	18.5	18.5	19.0	19.4	19.8	20.0	19.9	19.7	19.8
外贸进出口总额	31.5	17.2	25.4	24.9	26.1	27.0	27.1	26.3	25.7	24.9	21.6	19.4
进口	26.4	27.6	25.1	27.4	29.8	29.4	32.3	31.8	29.4	26.5	21.2	17.0
出口	33.4	13.7	25.5	23.9	24.6	26.1	25.1	24.3	24.3	24.3	21.7	20.3
外商实际直接投资	65.0	36.6	22.8	27.4	21.8	14.4	12.2	12.0	11.4	9.4	4.5	-2.8
地方财政收入	28.5	29.3	28.8	26.7	27.9	26.9	25.1	24.4	23.2	20.8	18.9	17.2
地方财政支出	68.4	23.0	24.5	22.1	27.9	26.1	29.2	27.1	26.0	25.7	23.8	22.2

数据来源：浙江省统计局。