

上周主要市场表现

	收盘	涨幅 %
上证指数	3557.75	-0.71
深证成指	13104.95	1.47
沪深 300	3803.07	0.76
上证 180	8492.51	0.30
深圳中小板	4373.48	-0.47
上海 B 股	256.61	0.57
上证基金	4506.70	1.00
国债指数	113.17	0.04
香港恒生	25516.78	-0.64
香港国企	14221.62	-1.35
道琼斯	12891.86	0.33
S&P500	1397.84	0.65
NASDAQ	2422.93	-0.25
日经	13863.47	2.38

东方证券上周涨幅前 5 名的行业

行业指数	收盘	涨幅 %
金融服务	3259.52	21.98
黑色金属	4873.00	21.28
家用电器	1776.79	17.24
采掘	6011.00	16.04
建筑建材	2719.47	15.04

东方证券上周跌幅前 5 名的行业

行业指数	收盘	涨幅 %
有色金属	4162.97	8.91
商业贸易	3802.11	8.97
食品饮料	4075.80	9.64
农林牧渔	2011.01	9.72
化工	3034.72	10.32

资料来源：东方证券研究所

【市场透析】

- ◆ [今年以来A股周加权市盈率](#)
- ◆ [今年以来A股周加权市净率](#)
- ◆ [上周A股涨幅榜前 20 名 上周A股跌幅榜前 20 名](#)
- ◆ [基金核心重仓股本周走势](#)
- ◆ [上周行业指数涨跌幅排行](#)
- ◆ [上周风格指数涨跌幅排行](#)

【本周调研计划】

- ◆ [中国重汽](#)

【投资评级变动】

- ◆ [云内动力](#)
- ◆ [岳阳纸业](#)
- ◆ [力源液压](#)

【股票池】

- ◆ [东方证券价值型、成长型股票指数近两周走势](#)
- ◆ [东方证券价值型股票指数PE、PB估值](#)
- ◆ [东方证券成长型股票指数PE、PB估值](#)
- ◆ [价值型股票池](#) [成长型股票池](#)

图 1 今年以来 A 股日加权市盈率（剔除亏损股）

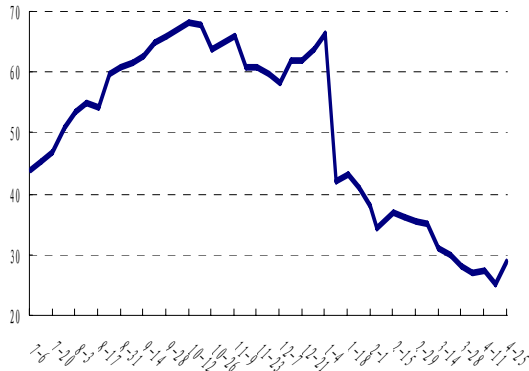
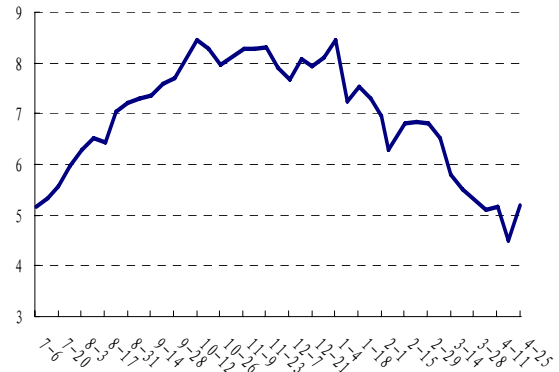


图 2 今年以来 A 股日加权市净率（剔除亏损股）



资料来源：WIND 资讯，东方证券研究所

表 1 上周 A 股涨幅榜前 20 名 TOP

证券代码	证券简称	周涨跌幅%	周收盘价-元	周换手率%	月涨跌幅%	今年来涨幅%	所属行业
600326.SH	西藏天路	54.82	13.81	42.95	18.24	-31.77	建筑建材
601099.SH	太平洋	54.78	31.08	95.59	57.21	-25.86	金融服务
002128.SZ	露天煤业	53.54	28.29	13.32	37.35	-25.02	采掘
000728.SZ	国元证券	51.00	28.69	50.17	55.21	-23.55	金融服务
000411.SZ	英特集团	50.30	10.10	19.14	12.60	-23.48	医药生物
600109.SH	国金证券	46.44	44.84	40.69	81.76	-32.40	金融服务
600478.SH	力元新材	44.61	19.97	19.25	11.56	-28.45	有色金属
000686.SZ	东北证券	41.95	32.55	30.55	29.06	-36.73	金融服务
000952.SZ	广济药业	40.82	18.80	54.00	28.24	-41.96	医药生物
000816.SZ	江淮动力	40.29	6.79	15.13	-8.74	-10.19	机械设备
000562.SZ	宏源证券	39.66	27.96	18.95	33.14	-28.67	金融服务
000032.SZ	深桑达 A	37.83	11.55	18.32	10.84	-12.83	信息设备
600837.SH	海通证券	37.16	42.93	16.91	36.16	-21.83	金融服务
000835.SZ	四川圣达	37.12	22.46	67.08	44.81	38.47	采掘
000623.SZ	吉林敖东	36.85	42.97	16.20	16.20	-36.20	金融服务
600123.SH	兰花科创	36.08	44.92	13.09	23.71	-4.30	采掘
002204.SZ	华锐铸钢	35.82	18.20	49.84	-7.99	-41.67	机械设备
600816.SH	安信信托	35.66	23.32	22.94	27.85	-26.02	金融服务
600030.SH	中信证券	34.75	35.34	13.28	35.78	-20.15	金融服务
600643.SH	爱建股份	33.98	14.43	20.78	15.53	-23.74	金融服务
		42.17	25.95	31.91	27.93	-22.82	

资料来源：WIND 资讯，东方证券研究所

从表 1 可见，本周金融板块、有色金属板块表现相对较强，证监会上周出台的利好政策对于市场的影响极大。其中《上市公司解除限售存量股份转让指导意见》中三点值得重点关注：第一，股改限售股、新老划断前 IPO 锁定股，到解禁期后，在一个月内计划减持占总股本百分之一的股份，都要去大宗交易平台交易。第二，上市公司的控股股东在该公司的年报、半年报公告前 30 日内不得转让解除限售存量股份。第三，持有或控制上市公司 5% 以上股份的股东在减持后必须准确履行披露的义务。我们认为：此指导意见意义重大，市场资金面的供求关系在未来或将发生方向性的变化。首先，《意见》在一定程度上大大减轻了短时期内大小非的流通对市场的正面冲击，投资者对于市场未来供求关系的预期也会发生一定的变化。其次，信息披露较之前更为严格可以加强对于非流通股解禁的监管，非流通股解禁的过程将更加透明，随着相关客观数据的披露，投资者对于非流通股解禁的市场影响将会有一个更为理性的认识。我们之前预期 2008 年股改限售股的解禁市值为 2500 亿左右，小于

市场预期的观点将会得到市场的验证。最后，短期看，目前仍有近 1/3 上市公司没有公布其 2007 年的年报，这些上市公司的限售存量股份将得到直接的限制。

对于印花税的调整我们是这样认为的。在中国股票市场的历史中，政府曾多次调整印花税，从短期的市场走势看，印花税对于市场的影响无疑是正面和积极的，从中长期的角度看，市场处于不同的运行趋势之中，印花税的影响不尽相同，我们认为本次印花税的调整与之前出台的《指导意见》时间间隔如此之近反映了政府对于目前市场的态度，在目前市场估值水平较历史平均水平大幅折价以及投资者信心缺失的背景之下，降低印花税政策的出台是无疑将使得市场信心大幅提振，在目前的市场环境下，政策的出台对于中国股票市场的长远发展具有积极的意义。

表 2 上周A股跌幅榜TOP

证券代码	证券简称	周涨跌幅%	周收盘价:元	周换手率%	月涨跌幅%	今年来涨幅%	所属行业
600331.SH	宏达股份	-40.96	47.35	8.81	-40.96	-40.96	有色金属
600497.SH	驰宏锌锗	-24.26	28.75	31.85	-24.26	-25.97	有色金属
600898.SH	三联商社	-19.93	11.33	21.28	-21.21	10.32	商业贸易
000628.SZ	*ST 高新	-18.59	10.60	0.73	-18.59	-10.47	房地产
600466.SH	*ST 迪康	-18.58	10.56	0.16	-18.58	-18.58	医药生物
600694.SH	大商股份	-13.73	37.83	11.96	-14.39	-22.61	商业贸易
002172.SZ	澳洋科技	-13.59	12.91	69.51	-35.51	-53.69	化工
600593.SH	大连圣亚	-13.45	9.91	24.45	-24.24	-25.26	餐饮旅游
600084.SH	ST 新天	-13.43	9.80	17.11	-29.50	-22.04	食品饮料
002005.SZ	德豪润达	-11.82	5.52	41.71	-27.19	-36.60	家用电器
000010.SZ	SST 华新	-11.76	7.80	49.00	-49.81	-49.81	综合
002095.SZ	生意宝	-11.72	51.21	12.46	-32.15	-27.97	信息服务
000982.SZ	*ST 中绒	-11.37	7.95	20.51	-33.25	-33.66	纺织服装
002154.SZ	报喜鸟	-10.95	17.10	41.63	-6.97	-0.60	纺织服装
000792.SZ	盐湖钾肥	-10.59	87.00	9.30	1.64	11.71	化工
600251.SH	冠农股份	-10.24	70.57	20.83	16.49	113.55	农林牧渔
002168.SZ	深圳惠程	-10.18	32.22	33.39	-24.35	-32.90	机械设备
600547.SH	山东黄金	-9.03	121.85	26.85	-13.82	-27.90	有色金属
000602.SZ	金马集团	-8.96	28.95	18.06	-34.20	-6.19	有色金属
000592.SZ	ST 中福	-8.86	6.38	50.85	1119.75	1119.75	房地产
		-14.60	30.78	25.52	34.45	41.01	

资料来源: WIND 资讯, 东方证券研究所

从表 2 可见，上周跌幅榜前 20 名中，ST 板块表现相对较弱。在目前一季报和年报披露的高峰期，业绩显然是投资者关注的焦点。截至目前为止，总共 726 家上可比市公司披露了 2008 年一季报，相关上市公司的一季报净利润同比增长达 59%，远超出市场此前的预期，目前按照流通市值看，已经有超过 40% 的上市公司公布了其一季报，上市公司或将超出预期的一季报将对于 A 股市场形成强有力的基本面支撑。我们认为：2 季度市场趋势将逐渐转暖。目前不论是基本面还是政策面都处于一个逐渐明朗的过程中，一方面，一季报超出预期的个股通过比价效应不断提升着市场的信心。另一方面，管理层对于目前大盘股跌破发行价、市场融资功能受到置疑的状况已经表明了态度。但是作为一个理性的投资者必须清醒的认识：趋势的反转并不是一天完成的，市场昨天的大涨以及昨日收盘后降低印花税政策的出台并也不能 100% 地肯定市场的底部已经确立，在市场反转的过程中也可能会出现反复，投资者短期不宜盲目追高，从中长期地角度看，A 股目前的上涨空间要远大于下跌空间，在市场趋势反转的过程中，估值和基本的因素是投资者需要时刻关注的。板块方面，降低印花税最大的受益板块无疑是券商板块，券商板块和参股券商的个股短期将受到市场的强烈追捧，此外，基金行为模式的相对趋同性也将使得有业绩支撑的大盘权重股成为市场关注的焦点，建议投资者重点关注。

表 3: 基金核心重仓股本周走势TOP

证券代码	证券简称	周涨跌幅 %	周收盘 价(元)	周换手 率%	月涨跌幅 ¹	今年来涨 幅%	持有基金 数	持股占 流通股 比%	所属行业
601628.SH	中国人寿	26.56	34.21	20.67	21.01	-40.96	49.00	26.23	金融服务
601398.SH	工商银行	12.87	6.49	17.88	5.87	-20.17	116.00	47.79	金融服务
601318.SH	中国平安	21.30	67.02	7.56	26.67	-36.83	34.00	32.42	金融服务
601166.SH	兴业银行	15.36	39.96	6.03	8.53	-22.95	58.00	18.11	金融服务
601006.SH	大秦铁路	13.32	15.65	4.84	-9.54	-38.91	12.00	18.79	交通运输
600900.SH	长江电力	11.52	12.68	8.59	-9.75	-34.94	21.00	48.23	公用事业
600660.SH	福耀玻璃	19.58	25.34	8.31	-6.15	-29.34	15.00	33.48	交运设备
600519.SH	贵州茅台	4.56	177.8	2.76	-5.27	-22.69	68.00	31.55	食品饮料
600309.SH	烟台万华	8.60	26.52	12.48	-19.75	-29.37	52.00	40.90	化工
600150.SH	中国船舶	16.55	110.0	13.75	-9.44	-55.92	26.00	47.17	交运设备
600143.SH	金发科技	18.06	23.60	5.93	-20.70	-38.94	16.00	32.28	化工
600050.SH	中国联通	15.56	9.06	11.11	2.26	-25.00	165.00	48.87	信息服务
600048.SH	保利地产	17.82	23.01	13.07	-22.66	-28.92	118.00	23.22	房地产
600036.SH	招商银行	17.10	34.37	6.49	6.84	-13.27	37.00	15.52	金融服务
600030.SH	中信证券	34.75	35.34	13.28	35.78	-20.15	37.00	18.60	金融服务
600028.SH	中国石化	13.71	11.86	6.27	-2.23	-49.38	58.00	15.73	化工
600019.SH	宝钢股份	30.57	12.90	12.30	3.95	-26.03	41.00	26.11	黑色金属
600016.SH	民生银行	23.34	8.56	5.25	4.32	-24.61	30.00	27.44	金融服务
600009.SH	上海机场	15.92	22.72	7.57	-6.50	-39.45	112.00	27.85	交通运输
600005.SH	武钢股份	29.70	15.59	11.40	9.87	-20.86	66.00	52.96	黑色金属
600000.SH	浦发银行	25.47	29.32	6.17	8.18	-27.47	30.00	34.08	金融服务
002024.SZ	苏宁电器	4.65	51.80	3.46	-6.14	-27.64	37.00	18.37	商业贸易
000898.SZ	鞍钢股份	24.41	21.10	11.40	8.76	-30.09	22.00	24.86	黑色金属
000858.SZ	五粮液	21.07	28.39	13.17	17.31	-37.58	26.00	42.03	食品饮料
000825.SZ	太钢不锈	22.77	15.85	9.90	-5.37	-36.01	41.00	43.97	黑色金属
000568.SZ	泸州老窖	2.99	59.27	6.05	-4.40	-19.36	34.00	25.70	食品饮料
000063.SZ	中兴通讯	10.64	59.05	3.66	0.29	-7.29	25.00	26.65	信息设备
000039.SZ	中集集团	14.13	17.37	7.92	-9.95	-32.88	26.00	30.88	黑色金属
000002.SZ	万科A	17.34	23.82	7.30	-6.95	-17.41	97.00	33.62	房地产
000001.SZ	深发展A	22.27	27.95	9.41	-0.89	-27.59	31.00	19.85	金融服务
		17.75	34.89	9.13	0.46	-29.40	50.00	31.11	

资料来源：WIND 资讯，东方证券研究所

从上表可见，基金 30 大核心重仓股上周表现强于大盘。有 58 家基金公司 346 只基金一季报今日披露完毕。一方面，股票型基金仓位大幅降低，金融、钢铁、机械等行业成为重点减持对象。另一方面，基金业整体仍呈净申购态势，根据统计数据显示，一季度股票型基金净赎回比例仅为 0.09%，总申购量与总赎回量分别达 1812.亿份与 1823.亿份，显示了投资者对于市场存在较大的分歧，而货币型基金和债券型基金净申购比例分别为 8.88% 和 7.99%。基金整体依然呈现净申购的格局，这也显示了目前金融市场的流动性依然充裕，而市场一旦出现趋势性的反转，目前集中在债券市场和银行存款的流动性很可能再次回到股票市场，成为推动股票市场的后续动力。

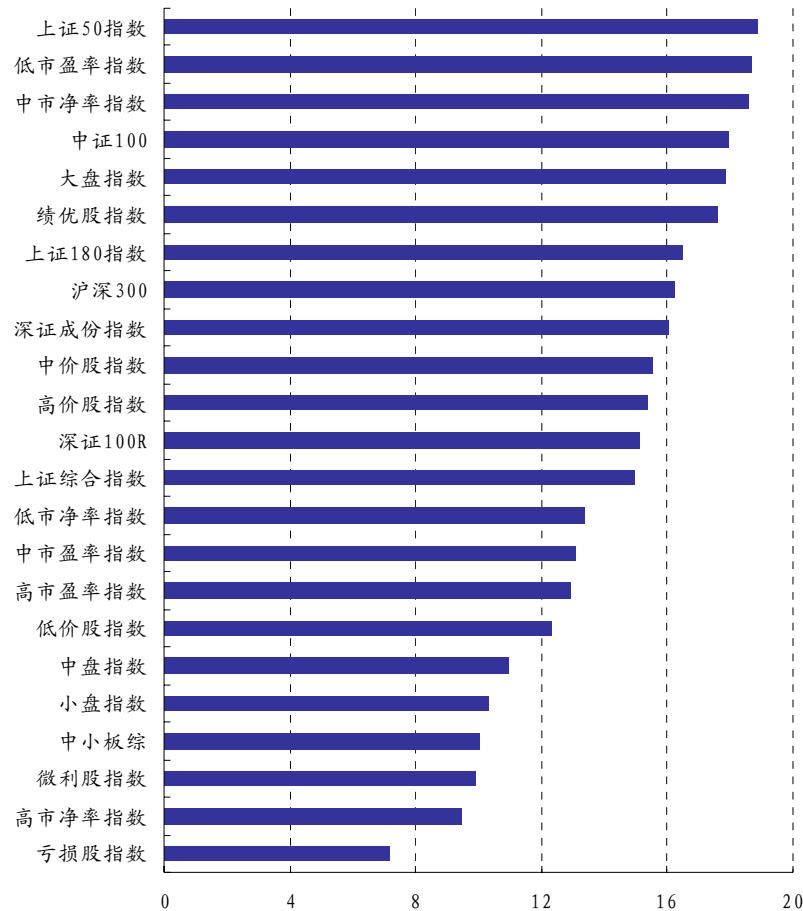
图 3 上周行业指数涨跌幅排行 TOP



资料来源：WIND 资讯，东方证券研究所

从图 3 可见，从近期的市场表现看，金融板块、有色金属板块上周表现突出。我们对于市场未来一段时间的走势依然保持乐观的态度，虽然从历史的角度看，单纯的利好政策对于改变市场运行趋势显然不构成实质性影响，2007 年 5 月 30 号的调高印花税以及 2004 年的国九条都没有使得当时的市场趋势马上出现逆转，但是目前大幅低于历史平均水平的估值和超出预期的一季报对于市场趋势的扭转显然具有更为重要的意义，市场在未来一段时间里可能还会出现一定的反复，但是市场转暖的趋势不会改变。对于今日的市场，我们认为：在市场出现大幅上涨之后，市场会出现一个较大的分化，估值过高并且没有业绩支撑的概念股的强势不会持续太久，而基本面和估值具有优势的行业和个股仍可长期关注。建议投资者更多的应该从自下而上的角度选择投资机会。板块方面，券商和权重板块依然是首选。

图 4 上周风格指数涨跌幅排行TOP



资料来源: WIND 资讯, 东方证券研究所

从图4可见, 从本周风格指数的走势中, 我们认为: 在市场趋势逐渐转暖的过程中, 市场的风格也在发生转变。绩差股、小盘股的强势表现将会在未来一段时间里发生一定的变化, 中小市值股票高估值的风险需要投资者保持谨慎。

【本周调研计划】 [TOP](#)

调研公司	研究员	目的地	时间	调研对象	主要调研事项
中国重汽	秦绪文	济南	2008.4.28	董秘	--

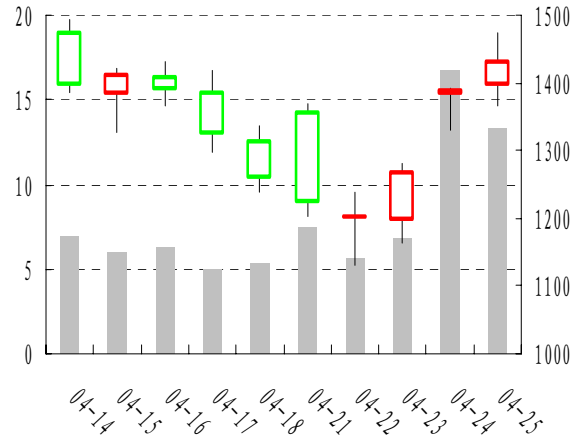
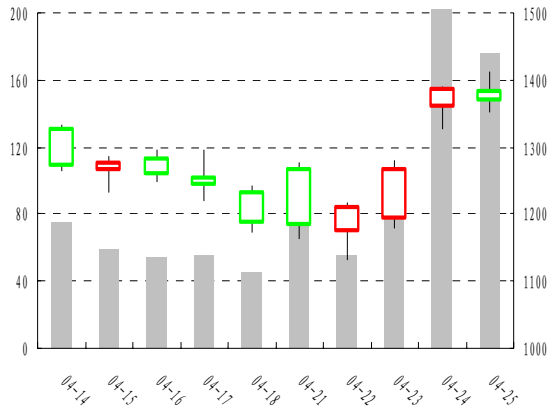
【投资评级变动】 [TOP](#)

代码	公司	原评级	新评级	理由	研究员
000903	云内动力	增持	中性	希望寄托在轿车的柴油化进程上	周凤武
600963	岳阳纸业	中性	增持	行业景气, 前景看好	杨春燕
600765	力源液压	增持	买入	主业高速增长, 整合预期明确	周凤武

【股票池】 [TOP](#)

图 5 东方证券价值型股票指数近两周走势

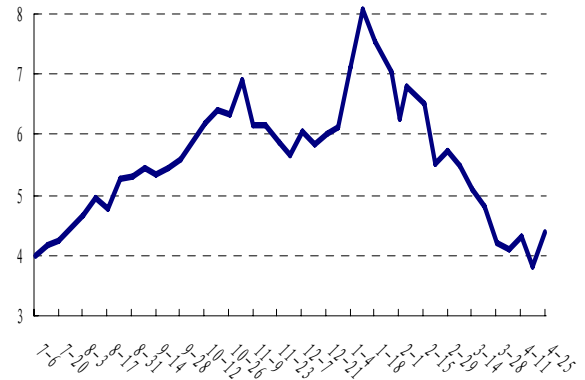
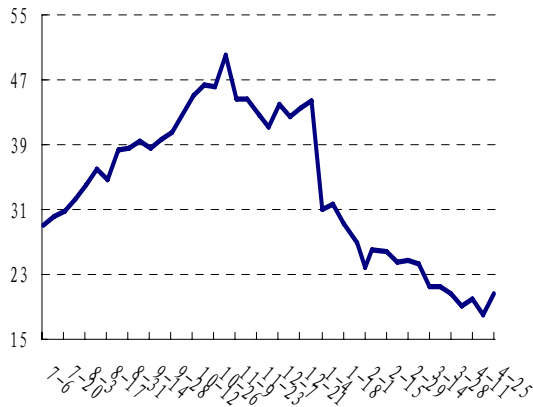
图 6 东方证券成长型股票指数近两周走势



资料来源: WIND 资讯, 东方证券研究所

图 7 东方证券价值型股票指数 PE 估值

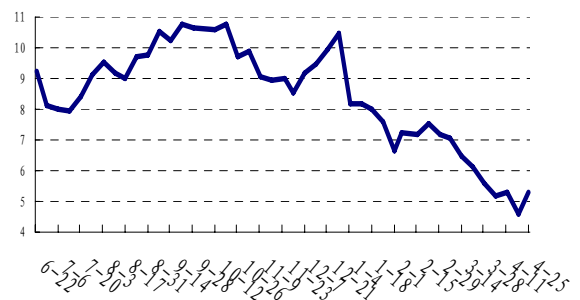
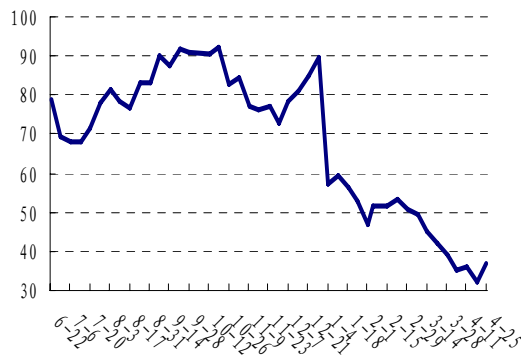
图 8 东方证券价值型股票指数 PB 估值



资料来源: WIND 资讯, 东方证券研究所

图 9 东方证券成长型股票指数 PE 估值

图 10 东方证券成长型股票指数 PB 估值



资料来源: WIND 资讯, 东方证券研究所

价值型股票池TOP

代码	公司	EPS			股价	评级	理由	研究员
		06年	07年	08年				
000488	晨鸣纸业	0.44	0.51	0.63	12.43	买入	产能利用率大幅提高	杨春燕
000978	桂林旅游	0.25	0.31	0.40	20.50	买入	酒店供给量增长过快, 副食品价格上涨	杨春燕
600299	星新材料	1.12	1.66	2.22	45.01	买入	业务结构独特, 未来成长空间巨大	王晶
600663	陆家嘴	0.32	0.41	0.46	24.03	买入	集中收获期即将到来	王树娟
600007	中国国贸	0.24	0.30	0.44	16.94	买入	奥运板块中稀有的高增长品种、人民币升值中的主要受益者、公司具有战略投资价值	王树娟
600269	赣粤高速	0.71	0.83	0.90	16.31	买入	公司全年收入将大幅增长	陆从珍
600631	百联股份	0.24	0.33	0.43	18.00	买入	重估是目前看得见的安全边界, 主营是未来真实的成长空间	张曼
601988	中国银行	0.17	0.20	0.29	6.62	买入	次优隐忧小, 结汇利好大	顾军蕾
600028	中国石化	0.58	0.76	1.00	24.90	买入	炼油板块和所得税并轨将使业绩继续保持30%左右的增长	王晶
000837	秦川发展	0.17	0.34	0.52	14.38	买入	高增长已经实现, 资产整合预期增强	周凤武
000876	新希望	0.33	0.50	0.65	16.51	增持	存在整体上市预期	任美江
600177	雅戈尔	0.42	0.92	0.66	26.97	增持	主业价值不断提升, 股权投资锦上添花	施红梅
000039	中集集团	1.25	1.11	1.17	26.42	增持	即将启航的物流装备龙头	周凤武
600019	宝钢股份	0.74	0.79	1.05	18.90	增持	价格上调将稳定市场对钢铁公司转移成本上涨压力的信心	杨宝峰
000898	鞍钢股份	1.15	1.55	2.04	30.20	增持	二季度业绩略低预期	杨宝峰
600000	浦发银行	0.77	1.195	2.128	58.07	增持	利润有爆发可能, 转型仍需要时间	顾军蕾
600308	华泰股份	0.83	1.02	1.30	27.27	增持	新闻纸成本压力加大	杨春燕
600350	山东高速	0.27	0.328	0.30	8.38	增持	计重收费长期不会有负面影响	陆从珍
600754	锦江股份	0.36	0.41	0.50	16.61	增持	酒店行业高景气的受益者	杨春燕
600900	长江电力	0.41	0.52	0.60	19.95	增持	成长清晰、稳健、财务投资成熟	袁晓梅
600690	青岛海尔	0.23	0.57	0.70	19.51	增持	公司即将分享国内冰箱市场快速增长的时机壮大发展	张小嘎
600036	招商银行	0.48	0.703	0.994	43.47	增持	获益资本市场良多	顾军蕾
600266	北京城建	0.131	0.49	0.72	27.87	增持	奥运板块机会犹存, 利润持续较好上涨	王树娟

注: 绿色为本周调出, 红色为本周调入

成长型股票池TOP

代码	公司	EPS			股价	评级	理由	研究员
		06年	07年	08年				
600525	长园新材	0.84	1.30	1.50	39.55	买入	收购提升价值	陈玉辉
600486	扬农化工	0.48	0.35	0.77	22.25	买入	农用菊酯销售收入高速增长	陈玉辉
002068	黑猫股份	0.62	1.01	1.23	30.72	买入	行业地位稳固，成长速度可能超预期，估值偏低	陈玉辉
600639	浦东金桥	0.25	0.25	0.48	21.89	买入	参股公司 IPO，是短期最大的驱动因素	王树娟
600423	柳化股份	0.63	0.73	1.27	25.08	买入	优质煤化工企业	王晶
600439	瑞贝卡	0.53	0.78	1.18	37.99	买入	产品提价推升业绩，下半年影响更显著	施红梅
002003	伟星股份	0.73	0.81	1.17	25.00	买入	快速成长还将继续	施红梅
000301	丝绸股份	0.15	0.14	0.17	8.96	买入	重组后提升盈利能力，未来发展空间大	施红梅
000972	新中基	0.24	0.27	0.60	14.00	买入	要正视风险，但更要正视空间	任美江
600685	广船国际	0.59	1.35	1.50	86.71	增持	高增长为高股价提供估值安全边际	周凤武
600110	中科英华	0.118	0.244	0.516	17.01	增持	行业具有巨大的市场空间，并持续保持良好的增长	张小嘎
000767	漳泽电力	0.32	0.39	0.49	11.88	增持	业绩回归平稳增长	袁晓梅

注：绿色为本周调出，红色为本周调入

重要事项：本报告版权归东方证券研究所所有。未获得东方证券研究所书面授权，任何人不得对本报告进行任何形式的发布、复制。本报告基于东方证券研究所及其研究员认为可信的公开资料，但我公司对这些信息的准确性和完整性均不作任何保证，也不承担任何投资者因使用本报告而产生的任何责任。东方证券及其所属关联机构可能会持有报告中提到的公司所发行的证券并进行交易，还可能为这些公司提供投资银行服务或其他服务，敬请投资者注意可能存在的利益冲突及由此造成的对本报告客观性的影响。

东方证券研究所

地址：上海市中山南路 318 号新源广场 2 号楼 26 楼
 电话：021-63326753 021-63325888 # 6054
 网址：www.dfzq.com.cn

联系人： 寿岚
 传 真：021-63326786
 shoulan@orientsec.com.cn